

保護者様

仙台市立吉成小学校
校長 菊地 博

仙台市標準学力検査の結果（概要）について

1 仙台市標準学力検査について

仙台市標準学力検査は、以下の2点を目標とし、小学校3年生～中学3年生を対象に、全市一斉に実施しているものです。今年度の実施教科は、3年生が国語と算数の2教科、4年生～6年生が国語、社会、算数、理科の4教科です。生活・学習状況調査は2年生～6年生で実施いたしました。問題の内容は、前学年での学習内容となっています。

- (1) 「目標値」及び「市の状況」との関係において、本校における学力向上の取組の成果と課題を分析し、今後の学習指導の工夫・改善に生かす。
- (2) 児童一人一人の学力の定着状況を把握し、今後の指導に生かすとともに、きめ細やかな指導の充実を図る。

2 本校における検査結果の概要について

本校における検査結果（学年別正答率）は、図1のとおりです。

	3年		4年				5年				6年			
	国語	算数	国語	社会	算数	理科	国語	社会	算数	理科	国語	社会	算数	理科
目標値	76.5	72.9	67.8	68.6	69.2	70.2	63.2	65	64.6	66.7	66.1	65	69.7	73.3
吉成小平均正答率	82.8	80.1	79.7	78.3	76	79.7	72.8	72.5	70.8	68.3	75	71.2	71.4	78
仙台市平均正答率	76.5	76.8	72.8	74.1	74.3	71.6	68.4	70.5	68.9	68.4	70.9	68.5	71.8	75.5

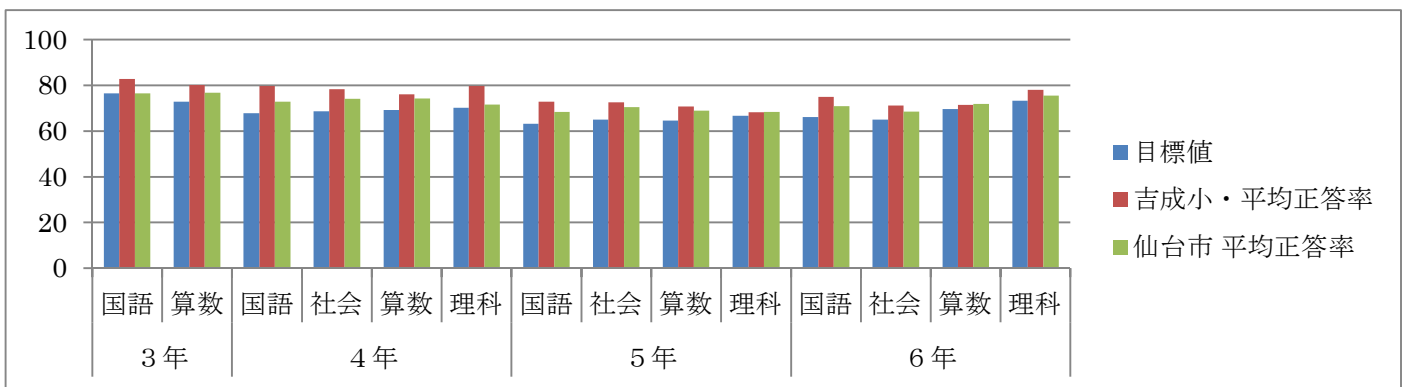


図1 標準学力検査の目標値、吉成小学校での学年別正答率、仙台市全体での正答率の比較

○ 各学年とも、各教科全体において目標値を上回っており、たいへん良好な状況です。「国語」「社会」「算数」では、全学年で目標値を5ポイント以上上回っています。特に、4年生の「国語」では、目標値を10ポイント以上上回りました。どの学年においても、学習内容の定着状況は良好であるといえます。

3 国語科・問題別の正答率について

(1) 第3学年の正答率

	話の内容を聞き取る	漢字を読む	漢字を書く	言葉の学習	物語の内容を読み取る	説明文の内容を読み取る	メモと絵日記を読み取る	作文
目標値	81.7	88.8	81.3	85.0	56.7	70.0	47.5	83.3
吉成小・平均正答率	91.5	90.7	82.4	90.7	70.6	77.1	61.3	85.6
仙台市 平均正答率	83.4	91.0	77.2	84.0	57.5	69.8	51.2	81.5

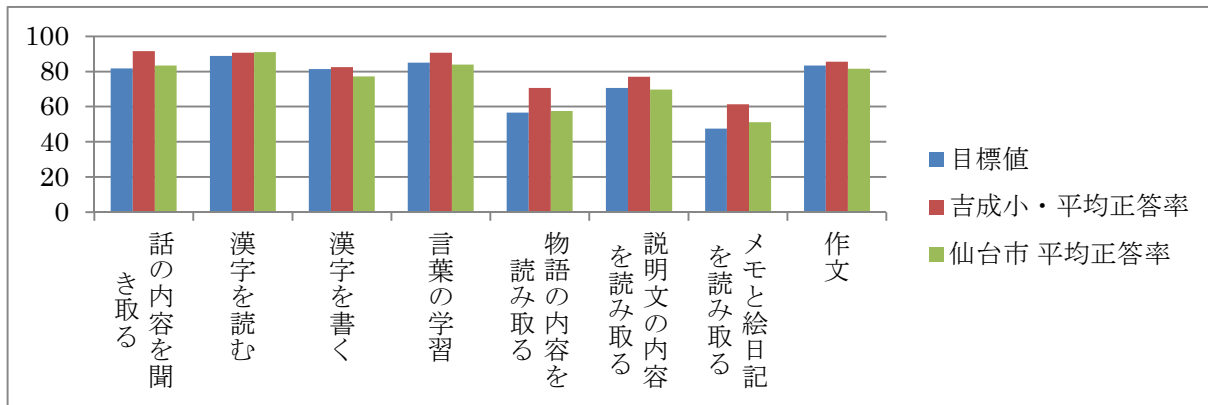


図2 第3学年国語の問題別正答率

○ 全ての問題で目標値を上回っています。特に、「物語の内容を読み取る」「メモと絵日記を読み取る」の問題は、10ポイント以上上回っています。どの問題についても定着状況は良好であるといえます。

(2) 第4学年の正答率

	話の内容を聞き取る	漢字を読む	漢字を書く	言葉の学習	物語の内容を読み取る	説明文の内容を読み取る	メモと絵日記を読み取る	作文
目標値	85	88.8	68.8	56.3	68.3	51.7	50	65
吉成小・平均正答率	92.1	95.1	88.5	57.4	89.1	64.5	67.6	78.9
仙台市 平均正答率	91.1	95.1	78.4	53.8	78.1	58.7	54.5	66.3

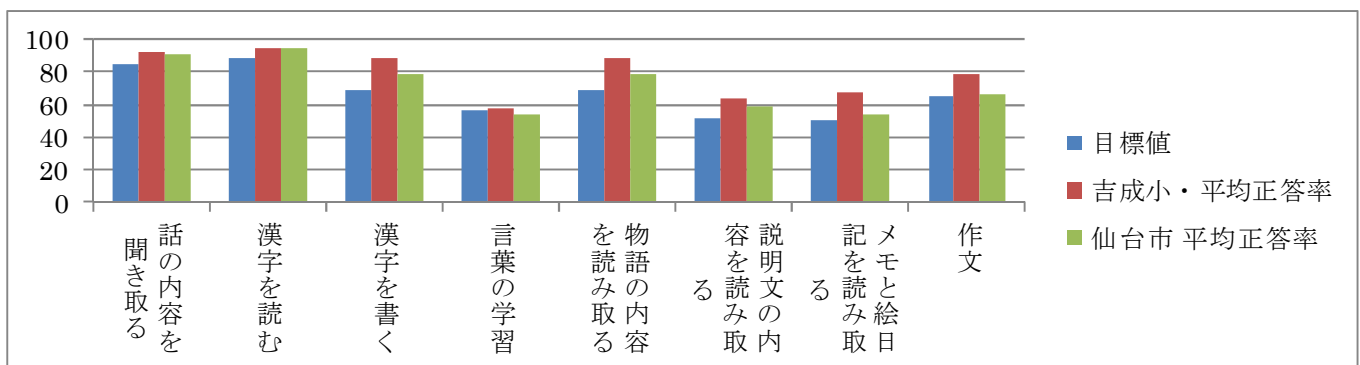


図3 第4学年国語の問題別正答率

○ 全ての問題で目標値を上回っています。特に、「漢字を書く」「物語の内容を読み取る」「メモと絵日記を読み取る」「作文」の問題では、10ポイント以上上回っています。どの問題についても定着状況はたいへん良好であるといえます。

(3) 第5学年の正答率

	話の内容を聞き取る	漢字を読む	漢字を書く	言葉の学習	物語の内容を読み取る	説明文の内容を読み取る	ポスターと話し合いの内容を読み取る	作文
目標値	53.3	78.8	65	58.8	66.3	66.7	45	61.3
吉成小・平均正答率	54.6	90.3	75.8	60.1	75.4	78	58.5	79.4
仙台市 平均正答率	53.7	90.7	66.9	59.2	71	71.5	52.3	71.2

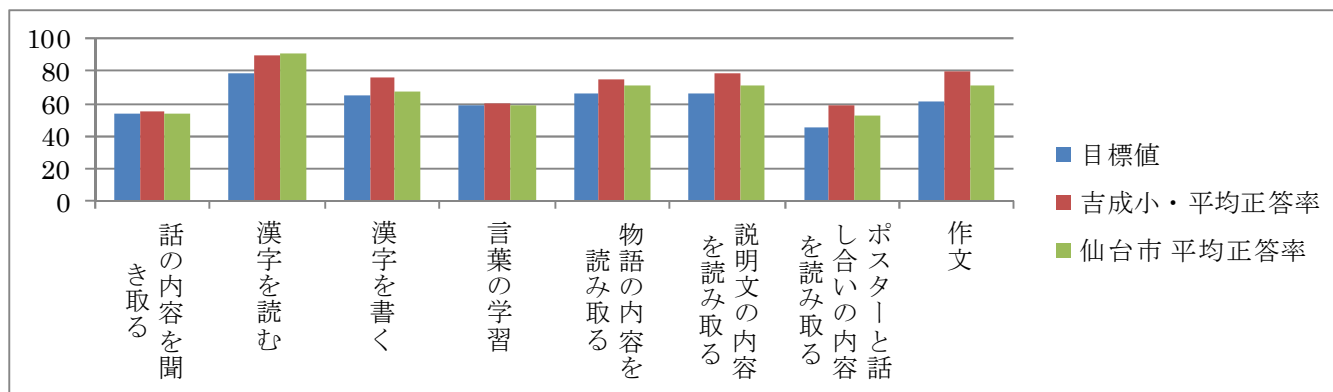


図4 第5学年国語の問題別正答率

○ 全ての問題で目標値を上回っています。特に、「漢字を読む」「漢字を書く」「説明文の内容を読み取る」「ポスターと話し合いの内容を読み取る」「作文」の問題では、10ポイント以上上回っています。どの問題についても定着状況はたいへん良好であるといえます。

(4) 第6学年の正答率

	話の内容を聞き取る	漢字を読む	漢字を書く	言葉の学習	物語の内容を読み取る	説明文の内容を読み取る	資料と話し合いの内容を読み取る	作文
目標値	65	85	66.3	52.5	63.8	63.3	47.5	75
吉成小・平均正答率	73.5	95.1	70.1	56.4	75	77.8	58	86
仙台市 平均正答率	68.1	95.9	71.5	50.2	69.8	72.2	51.4	78.1

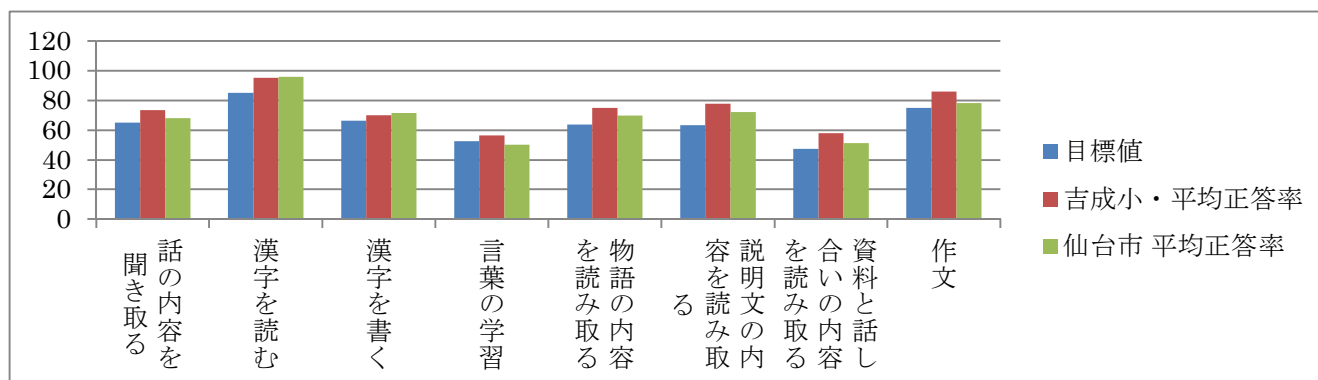


図5 第6学年国語の問題別正答率

○ 全ての問題で目標値を上回っています。特に、「漢字を読む」「物語の内容を読み取る」「説明文の内容を読み取る」「資料と話し合いの内容を読み取る」「作文」の問題では、10ポイント以上上回っています。どの問題についても定着状況はたいへん良好であるといえます。

3 算数科・問題別の正答率について

(1) 第3学年の正答率

	計算の復習	1万までの数・分数	たし算・ひき算	かけ算	時刻と時間	長さ・かさ	三角形・四角形	はこの形
目標値	90	66.7	73.2	76.4	72.5	68	76.7	67.5
吉成小・平均正答率	97.1	75.2	78.6	82.4	82.4	73.7	85	84.3
仙台市 平均正答率	95.4	69.3	75.9	79.7	74.7	72.4	85.1	76.7

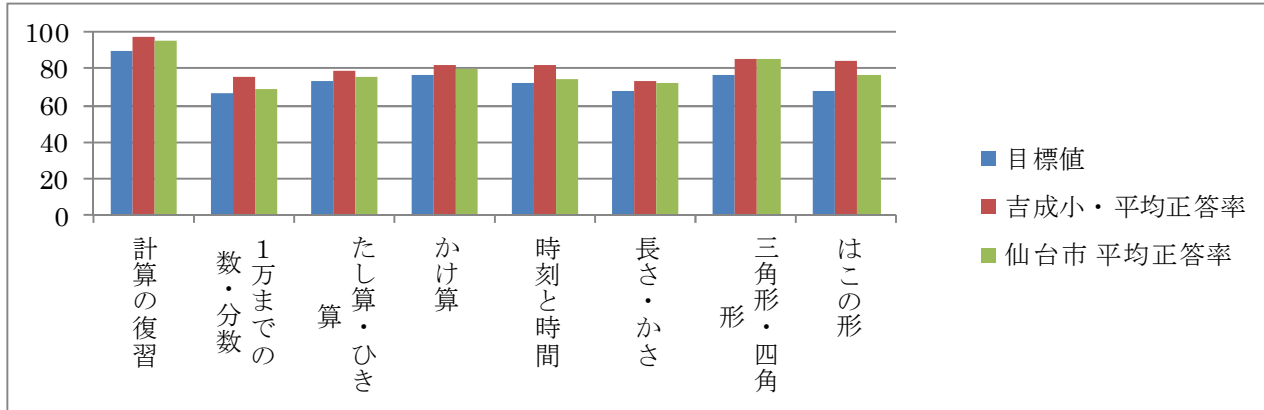


図6 第3学年算数の問題別正答率

○ 全ての問題で目標値を5ポイント以上上回っています。特に、「はこのかたち」の問題では、15ポイント以上上回っています。どの問題についても定着状況はたいへん良好であるといえます。

(2) 第4学年の正答率

	計算の復習	大きい数・小数・分数	たし算・ひき算	かけ算	わり算	時刻と時間	長さ・重さ	円と球・三角形	□を使った式	棒グラフと表
目標値	90	75	75	62	71.3	63.8	72.5	73.3	60	45
吉成小・平均正答率	90.2	80.9	90.2	68.2	83.6	68.9	83.6	84.2	57.9	45.9
仙台市 平均正答率	95.7	80.4	80.5	64.1	78	68.5	80.8	82.3	64.9	40.8

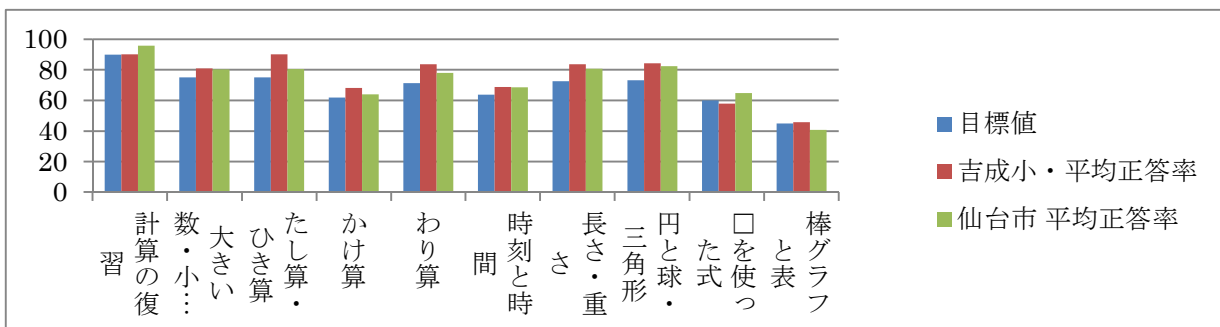


図7 第4学年算数の問題別正答率

○ ほとんどの問題で目標値を上回っています。特に、「たし算・ひき算」「わり算」「長さ・重さ」「円と球・三角形」の問題では、10ポイント以上上回っています。「□を使った式」の問題は、目標値を2.1ポイント下回りました。未知の数量を□で表し、文脈通りに数量の関係を立式する力を付けていきたいと思えます。

(3) 第5学年の正答率

	計算の復習	億と兆・がい数の表し方	わり算	小数	分数	角の大きさ	面積	いろいろな形	計算のきまり・変わり方調べ	折れ線グラフと表
目標値	75	68.8	72.5	69.4	75	70	61.7	50	51.7	51.3
吉成小・平均正答率	75	81.5	79	77.8	84.7	78.2	73.7	44.4	49.5	58.1
仙台市 平均正答率	77.9	74.9	77	75.7	81.5	72.9	74.2	45.2	52.9	53.8

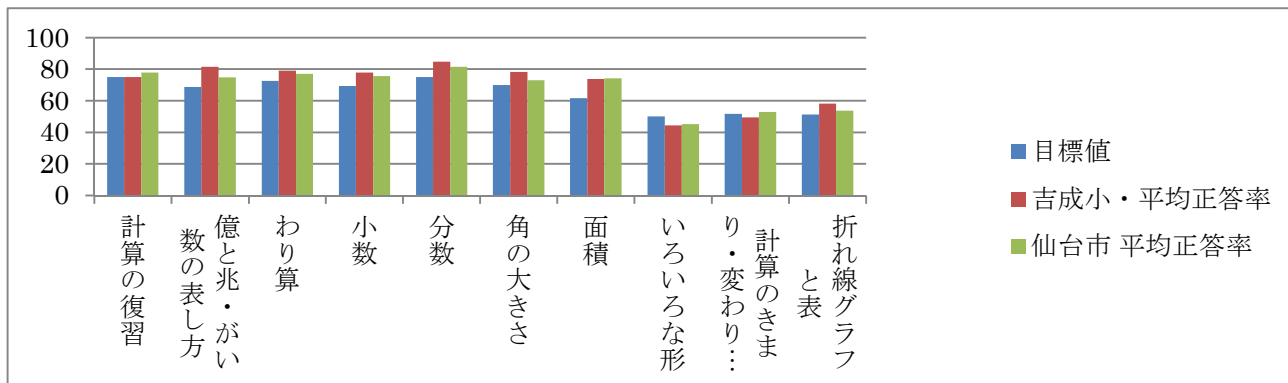


図8 第5学年算数の問題別正答率

○ ほとんどの問題で目標値を5ポイント以上上回っています。特に、「億と兆・概数の表し方」「面積」の問題では、10ポイント以上上回っています。「いろいろな形」「計算のきまり・変わり方調べ」の問題は、目標値を下回りました。計算の順序の決まり、図形の作図の仕方、グラフの読み取りが課題となります。

(4) 第6学年の正答率

	計算の復習	算数の仲間分け	分数と小数	小数の計算	分数の計算	単位量あたりの大きさ	面積と体積	図形の角・円周	合同・立体	百分率とグラフ
目標値	85	76.7	65	64.1	80	61.7	75	63.8	82.5	62.5
吉成小・平均正答率	90.2	74.2	64.6	68.9	81.4	59.1	75.8	61.7	86.4	65.9
仙台市 平均正答率	91.4	76.1	66.1	67.1	84.2	59.8	79.2	62.1	84.3	64.8

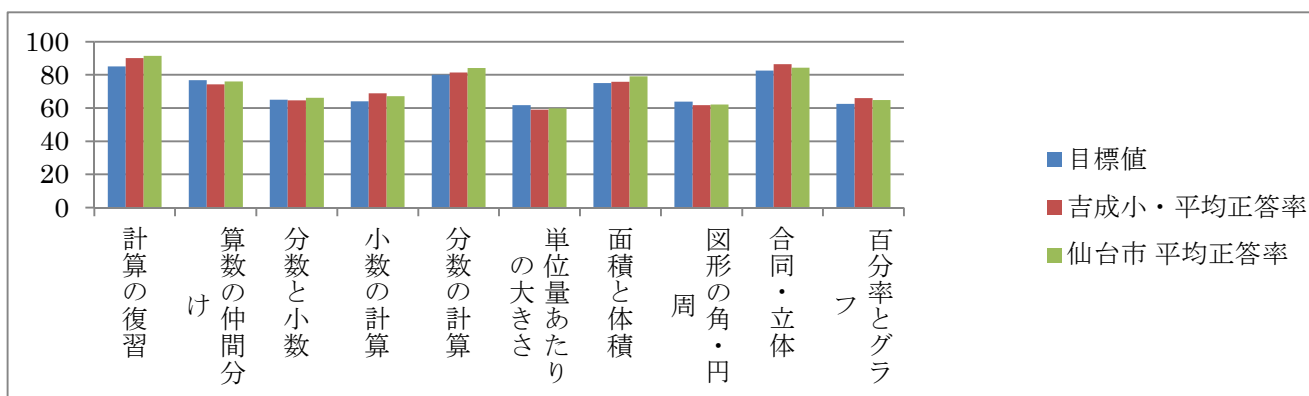


図9 第6学年算数の問題別正答率

○ ほとんどの問題で目標値を上回っています。特に、「計算の復習」の問題では、5ポイント以上上回りました。「算数の仲間分け」「単位量あたりの大きさ」「図形の角と円周」の問題は、目標値を2ポイント程度下回りました。整数・小数・分数の大小や単位量あたりの大きさの求め方、図形の角の大きさのきまり、円周の求め方の習熟が課題となります。

4 社会科・問題別の正答率について

(1) 第4学年の正答率

	学校の周りの様子	市の様子	買い物調べ	店で働く人	昔の暮らしの様子	工場の仕事
目標値	70	51.3	55	79.2	78.8	71.7
吉成小・平均正答率	81.4	61.9	57.6	92.1	87.7	79.2
仙台市 平均正答率	78.7	53.9	57.4	86.3	82.7	76.6

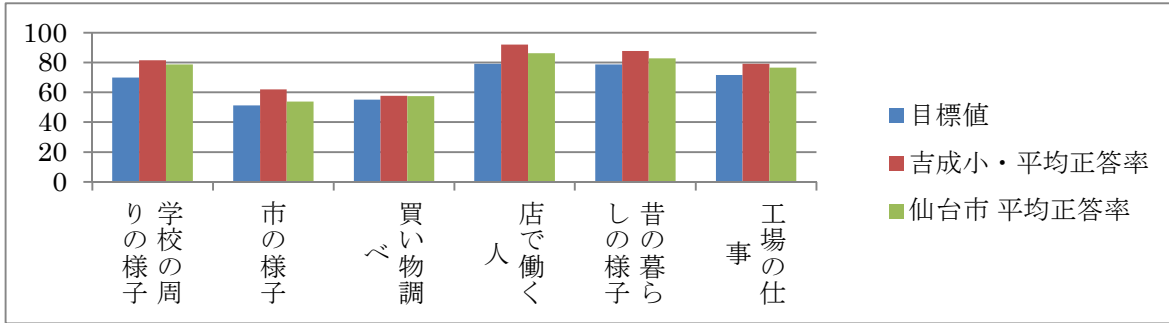
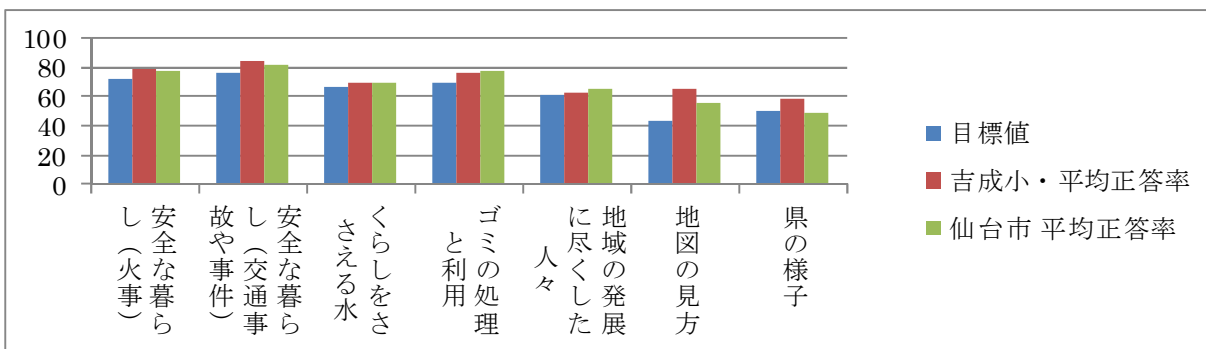


図10 第4学年社会の問題別正答率

○ ほとんどの問題で目標値を5ポイント以上上回っています。特に、「学校の周りの様子」「市の様子」「店で働く人」の問題では、10ポイント以上上回りました。どの問題についても定着状況はたいへん良好であるといえます。

(2) 第5学年の正答率

	安全な暮らし(火事)	安全な暮らし(交通事故や事件)	くらしをささえる水	ゴミの処理と利用	地域の発展に尽くした人々	地図の見方	県の様子
目標値	71.7	76.3	67	69.2	61.7	43.3	50
吉成小・平均正答率	78.5	84.9	69	76.6	62.9	65.1	58.6
仙台市 平均正答率	77.3	81.4	70.1	77.9	64.9	55.7	48.9



11 第5学年社会の問題別正答率

○ ほとんどの問題で目標値を5ポイント以上上回っています。特に、「地図の見方」の問題では、21ポイント以上上回りました。どの問題についても定着状況はたいへん良好であるといえます。

(3) 第6学年の正答率

	世界の中 の国土	日本の国 土と人々の 暮らし	日本の 農業	日本の食 料生産	自動車をつ くる工場	工業生産と 工業地域	工業生産 と貿易	わたしたちの 生活と情報	わたしたち の生活と環 境
目標値	70	57	70	55	74	53.3	42.5	80	65
吉成小・平均正答率	72.7	63.3	82.1	59.8	80.6	55.1	41.7	85.4	79.5
仙台市 平均正答率	69.4	59.1	79.1	60.4	81.5	58.6	40.1	79.8	65.5

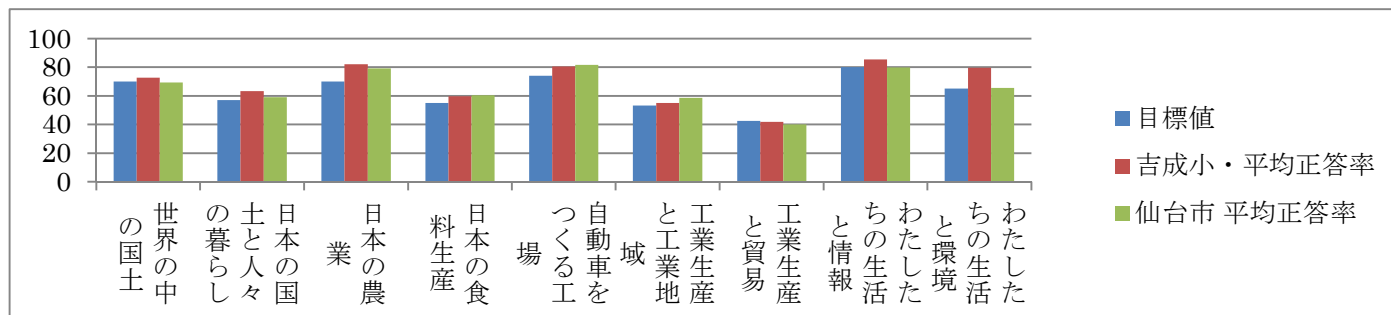


図12 第6学年社会の問題別正答率

○ ほとんどの問題で目標値を上回っています。特に、「日本の農業」「わたしたちの生活と環境」の問題では、10ポイント以上上回りました。どの問題についても定着状況はたいへん良好であるといえます。「工業生産と貿易」の問題で目標値を下回りました。地図やグラフの資料を基に、輸出入の関係を読み取る力を付けることが課題となります。

5 理科・問題別の正答率について

(1) 第4学年の正答率

	植物の 育ち方	昆虫の 育ち方	昆虫の体 のつくり	太陽と地面 の様子	光の性質	風やゴムの 働き	電気の通り 道	磁石の性 質	物の重さ
目標値	74	66.3	61.7	70.8	62	75	71.7	76.7	82.5
吉成小・平均正答率	87.5	75.4	76	77.9	71.1	89.3	77	85.2	86.9
仙台市 平均正答率	78.5	62.4	64.4	71.4	63.9	80	75.7	76.7	81.7

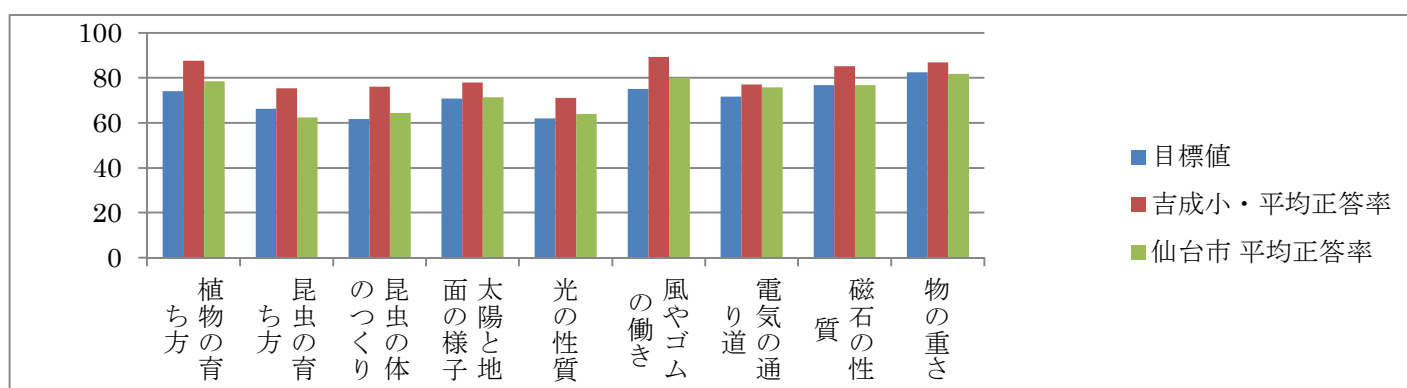


図13 第4学年理科の問題別正答率

○ すべての問題で目標値を上回っています。特に、「植物の育ち方」「昆虫の体のつくり」「風やゴムの働き」の問題では、10ポイント以上上回りました。他の問題についても5ポイント以上上回っていて、定着状況はたいへん良好であるといえます。

(2) 第5学年の正答率

	植物の成長	植物の様子	天気の様子と気温	電気の働き	植物の体のつくりと運動	月と星	物の体積と力	物の体積と温度	水の姿とゆくえ	物の温まり方
目標値	80	75	65	65	70	62	68.3	55	63.3	72.5
吉成小・平均正答率	86.6	80.6	61.3	69.4	74.2	56.5	76.3	64	58.6	75
仙台市 平均正答率	88.5	79.2	67.6	66.9	71.3	58.1	76.9	55.3	60.9	78

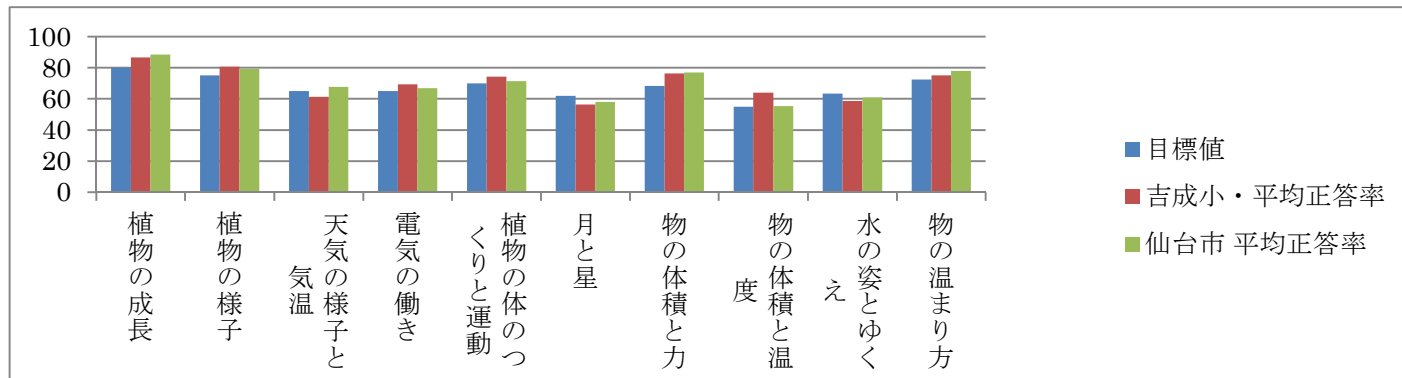


図14 第5学年理科の問題別正答率

○ 多くの問題で目標値を上回っています。特に、「植物の成長」「植物の様子」「物の体積と力」「物の体積と温度」の問題では、目標値を5ポイント以上上回りました。「天気の様子と気温」「月と星」「水の姿とゆくえ」の問題は目標値を下回りました。一日の気温の変化や月や星の動き方、温度によって水が変化する様子など、しっかりと学習内容を身に付けさせることが大切になります。

(3) 第6学年の正答率

	天気の変化	植物の発芽と成長	植物の花のつくりと実	流れる水の働き	魚と人の誕生	ふりこのきまり	物のとけ方	電流の働き	顕微鏡の使い方
目標値	73.3	76.7	78.3	72.5	77	63.3	75	72.5	60
吉成小・平均正答率	70.2	81.3	80.8	69.3	89.4	72.2	83.7	78	61.4
仙台市 平均正答率	71.2	77.5	80.7	70.8	85.3	64.7	79.8	77.2	58.7

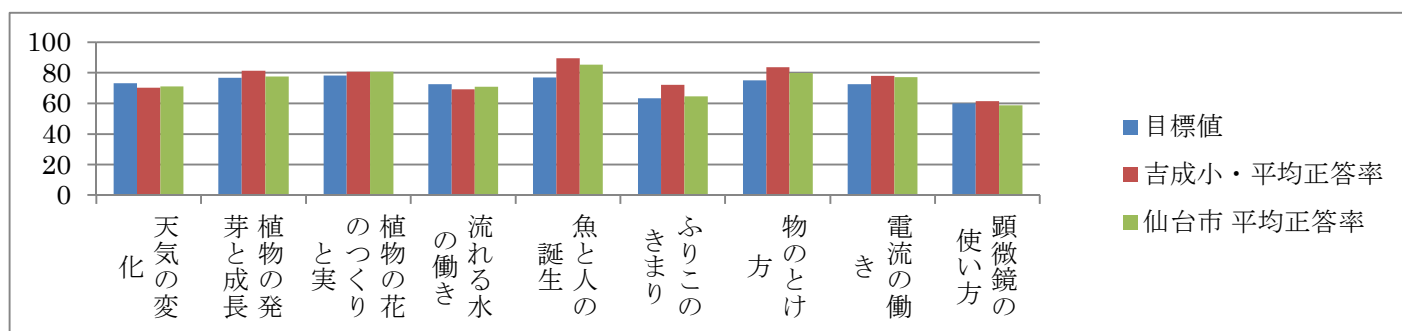


図15 第6学年理科の問題別正答率

○ ほとんどの問題で目標値を上回っています。「魚と人の誕生」「ふりこのきまり」「物のとけ方」「電流の働き」の問題では、目標値を5ポイント以上上回りました。特に、「魚と人の誕生」の問題は、10ポイント以上上回りました。「天気の変化」の問題は、目標値を3.1ポイント下回りました。天気図の見方や台風の動きをしっかりと定着させることが課題となります。

5 標準学力検査の結果を踏まえた今後の取組について

今回の仙台市標準学力検査の結果から、本校児童の学力の定着状況は、おおむね良好であるということが分かりました。ただし、問題によっては、今後、既習事項をしっかりと定着させることが必要な内容もみられました。

この結果は、「標準学力検査」という一つの尺度で見たときの結果であり、本校が目指している「広い意味での学力＝確かな学力」の全てについての結果ではありません。

目標値よりも高いから「十分である」とは考えずに、「分かる・魅力ある授業づくり」を一層進めるため、指導方法の工夫・改善を昨年度に引き続き図っていきます。具体的には、以下のことについて、さらに力を入れて取り組んでいきます。

(1) 「あたたかくかかわり合う子どもの育成」を目指して校内研究の充実を図ります。

「あたたかくかかわり合う子どもの育成」を目標に、校内研究で進めている「たくましく生きる力育成プログラム」の授業を各学年の発達段階を考慮しながら、全学年で実施していきます。他者と「かかわる力」、自己の成長を促す「うごく力」、情報を取捨選択・活用するための「いかす力」、計画を立案・実行し修正していく「みとおす力」、自己の気持ちをコントロールする「みつめる力」の5つの力の伸長を図っていきます。

また、「考える力」や「コミュニケーション活動」を授業の中で積極的に取り入れ、より質の高い学びを目指していきます。

(2) 教科学習の魅力を高める指導方法の工夫・改善を行います。

教育機器やICTの有効な活用を図るとともに、授業研究や研修を深め、魅力的な授業を展開することができるように努めます。

また、高学年で教科担任制による授業を一部実施し、授業の質の向上を図るとともに中学校入学時に見られる「中一ギャップ」の解消を図ります。

高学年教科担任制による授業改善に取り組むとともに、教師の専門性を生かした授業を児童の実態に合わせて行い、児童の学習意欲を高めていきます。

(3) 個に応じた指導の充実を図ります。

今回の学力テストの結果を生かしながら、一人一人の学習状況を的確に把握し、既習事項の定着に努めていきます。

特に、校内正答率が目標値を下回った問題については、意図的に授業の中で復習の機会を設け、確実に定着するように指導していきます。

また、5、6年生については、算数科における少人数指導について、指導形態や指導方法に工夫を加えて充実を図っていきます。

(4) 「総合的な学習の時間」「自分づくり教育」との関連を強化します。

「総合的な学習の時間」「自分づくり教育」の指導内容を意図的・計画的に関連させていきます。復興をテーマに、他国との交流を図ったり、仮設の住宅を訪問したりしながら、自分たちのできる活動を考えていく機会もつくっていきます。

昨年度に引き続き、学校支援地域本部の支援を受けながら、外部機関との連携を進めます。様々な人との出会い、現実の社会での動きなどに応じた実践の場を確保しながら、指導方法の工夫・改善を図っていきます。