

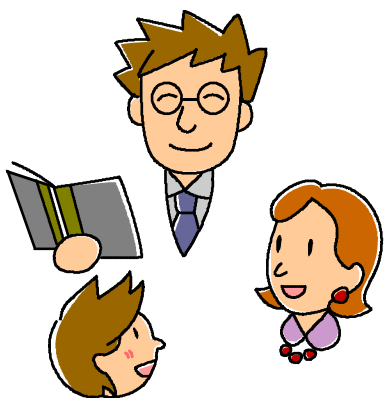
平成20年度

学校教育活動評価アンケートのまとめ

- 保護者公開資料 -

◆ 目 次 ◆

①校長あいさつ	1
②今年度評価の歩み	
③学校評議委員会による前期評価結果（H20.7 実施）	2～3
④生徒アンケート結果＜36項目＞（H20.12 実施）	4～7
生徒アンケート分析	8～10
⑤保護者アンケート結果＜50項目＞（H20.12 実施）	11～15
保護者アンケート分析	16～17
⑥前期（中間）教職員アンケートから（H20.9 実施）	18～19
⑦教職員アンケート結果＜88項目＞（H21.1 実施）	20～23
教職員アンケート分析	24
⑧他者評価委員会から	25
⑨まとめと来年度の教育課程の基本方針	26～27



アンケート回答数

	生徒	保護者
1年生	150	133
2年生	161	107
3年生	151	104

仙台市立幸町中学校教務部

学校長あいさつ

年度末を迎え、平成20年度の「学校教育活動評価アンケートのまとめ」を公表する運びとなりました。学校評価を実施し、その結果を公表することになったのは、平成19年6月に学校教育法が改正され、第42条で「学校評価を行い、その結果に基づき学校運営の改善を図り、教育水準の向上に努める」ことが規定されたからであります。

これは、学校の自主性・自立性が高まる上で、その教育活動等の成果を検証し、学校運営の改善と発展を目指すことが重要であるととらえられ、さらに、学校が説明責任を果たし、家庭や地域との連携協力を進めていくことが必要とされていることによるものです。

本校では、今年度も教育活動の様々な改革を行ってきました。学校行事を精選したり見直したりして、教師が生徒とふれあう時間を多くし生徒理解に努めること、学力向上のための生徒の基本的な生活習慣の確立を図ること、教師が授業の工夫・改善を図り授業力の向上を目指すこと、小学校との連携を図りいわゆる中1ギャップをなくすこと、地域・保護者との連携をより緊密にし、連絡メールのシステムを構築するなど、意図的・計画的に進めてまいりました。

これら一つ一つの教育活動を実施した後、教職員・生徒・保護者・他者評価委員などからのアンケートを実施し、その集計結果をここに載せました。中には、成果が認められた項目もある反面、十分な成果が認められない項目もありました。今後は、この結果を基にして、所期の目的を達成するためにより一層の工夫・改善を図り、生徒一人一人の健やかな成長を目指していく所存であります。

これらの結果を御覧いただき、御意見・御要望等をお寄せいただきますようお願いいたします。

今年度の学校評価活動の歩み (2月まで、3月は予定も含まれます)

月	学校行事	教職員	保護者・生徒	市教委等
4	8始業式 9入学式、10対面式 25授業参観・PTA総会 (学校評価計画の説明)	・学校評価の計画 ・行事の評価	対面式の評価(生徒) 授業参観評価(保護者)	
5	14校外学習・20～野外活動・修学旅行 30生徒総会	・校外学習・野外活動・修学旅行の評価	校外学習・野外活動・修学旅行の評価 (生徒・保護者)	16教育課程ヒアリング*
6	14～市中総体 23中間考査	・市中総体評価		
7	11合唱コンクール 20～県中総体 28～家庭訪問	・合唱コンクール評価 ・県中総体評価 ・家庭訪問評価	合唱コンクール評価 (生徒・保護者)	8学校評議員会①
8	27～2年職場体験学習	・学校評価報告書作成 ・職場体験学習評価	職場体験学習評価 (生徒・保護者)	31報告書提出
9	2～文化活動週間 5～期末考査	・学校評価企画委員会 ・行事評価 ・中間自己評価	前期学校評価のまとめ 文化活動週間評価 (生徒・保護者)	
10	10第1学期終業式 11～市新人戦 16第2学期始業式 25運動会 30収穫祭	・結果の検討 (校務改善検討会) ・運動会・収穫祭評価	運動会の評価(生徒・保護者) 収穫祭の評価(生徒)	
11	5進路説明会・相談 19中間考査	・進路説明会評価	教育相談(3年生)	10 他者評価委員会①
12	4～教育相談(全学年) 13授業参観	・授業参観評価	生徒自己評価調査 保護者自己評価調査	他者評価報告
1	15私立高推薦入試 17新入生授業参観 30公立高推薦入試	・学校評価企画委員会 ・年度末自己評価 ・校務改善運営委員会	新入生授業参観で説明	
2	2～私立高入試	・評価結果の検討・協議 (校務改善全体会)		10他者評価委員会② (まとめ)
3	2予餞会 5公立高入試 7卒業式 24修了式	・予餞会評価 ・結果・分析・改善策を 保護者へ公表 (学校便り、学校HP等)	予餞会評価(生徒) 自己評価報告	18学校評議員会② (まとめ)

H20 学校評議員学校評価集計結果(前期)

評価は	5	・・・	とてもよい、とてもよくできている
	4	・・・	よい、だいたいできている
	3	・・・	まあまあ、できている
	2	・・・	あまりよくない、あまりできていない
	1	・・・	よくない、できていない

(1) 教育目標について

本校では「自ら考え、共に学び、創造性豊かで、心の広い、奉仕の精神に富む心身共に健全な生徒の育成を目指し、校訓である三つの心『感謝の心、思いやりの心、我慢の心』の実現を図る」ことを教育目標として掲げています。
以上のことについて、お答えください

	5	4	3	2	1
① 学校の教育目標は生徒や地域の実態に沿っている	2	3	0	0	0
② 教育目標の説明や周知徹底が図られている	1	3	1	0	0
③ 目標に沿った生徒として育てている	2	2	1	0	0

<お気付きの点を自由にお書きください>
■保護者からのアンケート結果と先日の評議員会の際の生徒達がとても礼儀正しく、しっかりあいさつが出来ていたので感心しました。
■生徒の外来者に対する礼儀、挨拶、校内外の清掃も行き届いている。体育館の大ポスターをはじめ、美術教育も良好である。

(2) 特色ある教育活動について

本校では、特色ある教育活動として、長い歴史を誇る学校農園「幸中園」の活動、国語や数学での少人数指導、朝の読書などを全校体制で積極的に行っています。また、地域に根差した教育の推進は、学校経営の重点の一つです。
以上のことについて、お答えください

	5	4	3	2	1
① 幸中園の活動に、生徒たちは積極的に参加している	1	2	1	0	0
② 学校は、地域社会に対して積極的に学校を公開している	2	3	0	0	0
③ 生徒は、地域社会の行事に積極的に参加している	1	1	3	0	0

<お気付きの点を自由にお書きください>
■ボランティア部の活動には感謝しております。(2人)
■朝読書をはじめ、校内外の刈るどうも自由にのびのびと行っている。
■中学生になると学区民運動会等へあまり出てこなくなっているような気がします。

(3) 学力の向上・教員の指導の在り方について

本校では、学力の向上を目指し、基礎・基本の確実な定着を図るため日々の授業の充実に努力しています。教員の指導力向上のための校内研修(今年度は、全員が研究授業を行う)の充実に力を入れ、分かる授業、楽しい授業の実現を図っています。
以上のことについて、お答えください

	5	4	3	2	1
① 教員は、分かりやすい授業を展開している	1	3	1	0	0
② 生徒は、個に応じた指導を受け、よさを発揮し、楽しく学習している	1	1	3	0	0
③ 教職員が研修に励み、協力して学校運営に当たっている	1	1	2	1	0

<お気づきの点を自由にお書きください>
■授業参観で、どのクラスもとてもよい雰囲気と感じました。
■全体的に良好である。授業参観のかぎりでは、社会科の授業が特に好印象であった。

(4) 説明責任について

<p>本校では、地域社会や保護者の信頼に応え、連携・協力をしていくため、学校を外から見て分かりやすいものになりたいと考え、保護者や地域への説明責任を果たすことを目指しています。その上で、開かれた学校づくりを推進します。</p> <p>以上のことについて、お答えください</p>		5	4	3	2	1
①	学校は、学校経営方針や生徒の様子などについて分かりやすく説明した	2	2	1	0	0
②	学校は、外部評価の項目、評価の結果などを分かりやすく説明した	1	2	2	0	0
③	学校の説明の時期や機会は適切なものである	1	2	2	0	0
④	学校は、評価の結果や提言を取り入れ、次年度の学校改善を図った	1	2	2	0	0
<p><お気付きの点を自由にお書きください></p> <p>■地域社会や保護者への配慮は十分になされているが、そのために教職員と生徒の日常的な対面時間が少なくなることがないよう学校管理者の一層の気配りが望まれる。</p>						

(5) 教職員の対応・管理職のリーダーシップ、施設・設備について

<p>本校では、教職員が協力して学校運営に当たり、保護者との対応も親切をモットーに相手の立場を考え、親身になって相談に乗るように心掛けています。また、施設の利用度の高い学校なので、その対応は懇切丁寧にするよう努めているところです。</p> <p>以上のことについて、お答えください</p>		5	4	3	2	1
①	職員は、礼儀正しく親切な対応をしている	3	1	0	1	0
②	教職員と保護者との関係は、良好なものである	1	3	1	0	0
③	校長・教頭は、学校経営の方針を受け、その実現のために教職員を指導し、保護者や地域社会に対して適切な対応をしている	3	2	0	0	0
④	校舎内外の施設・設備は整備されており、その安全は確保されている	1	2	2	0	0
<p><お気付きの点を自由にお書きください></p> <p>■④は市教委サイドの問題、耐震化が進んでいるのかわからない。</p> <p>■校舎内外がとても綺麗に清掃されていて気持ちがいいですね。</p> <p>■学校長の好指導の下、教頭教務主任を中心に、教職員全体が良く努力している。しかし、対外的配慮や営造物の管理が先行し、教職員と生徒との接触時間、エネルギーの少なくなることのないように、学校管理者の一層の努力が望まれる。</p>						

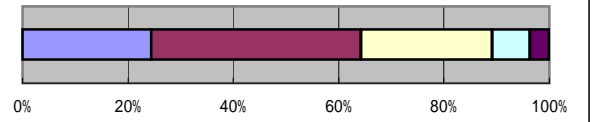
(6) その他、お気付きになったことなどがあれば、自由に御意見をお書きください。

<p>■何かの機会に学校周辺の清掃活動を行ってみてはどうでしょうか（校内の樹木の落ち葉が外周に落ちています）</p> <p>■中総体の結果大変素晴らしいですね。これほどの成績は幸中のこれまでの歴史ではなかったのでは無いでしょうか。これこそ先生方のご指導の賜物でしょう。ここまで指導力のある先生方の下で部活動ができ、思う存分力を発揮させてもらえた生徒達は本当に幸せだと思います。</p> <p>■合唱コンクール最初から最後まで聴かせて頂きました。生徒立ちの歌う態度・聴く態度、しっかりできていますね。特に休憩10分間でピタリと全員が着席できたのは感心しました。クラス毎の演奏も良かったですが、ブラスバンドの演奏も素晴らしいですね。先生方の合唱も楽しめました。良い合唱コンクールだったと思います。</p> <p>■アンケート調査の結果についてですが、保護者からの意見や自由記述のについても評議員会の少し前にお知らせ頂くと助かります。</p> <p>■幸中だより等保護者への配布物の中で学校の様子が分かったら、その都度でなくて結構ですので送付頂ければと思います。</p> <p>■学校評議員制の設置と活動が、そうでなくとも多忙な現場教職員の時間を奪ったり、気遣いを増やしたりしているのではないかと心配している。</p> <p>■幸中では事務方の人々の貢献も大きいように思われる。</p>	
--	--

設問1 しっかりした目標をもって学校生活を送っている。

得点 229

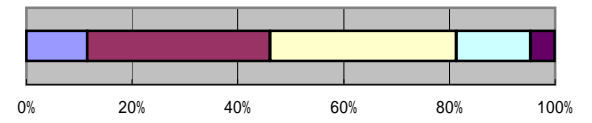
	1. そう思う	2. やや思う	3. あまり思わない	4. 思わない	5. わからない	総計
1年生	34	60	38	9	9	150
2年生	23	63	54	15	6	161
3年生	56	61	23	9	2	151
合計	113	184	115	33	17	462



設問2 学校全体が目指している「三つの心」を意識して生活している。

27

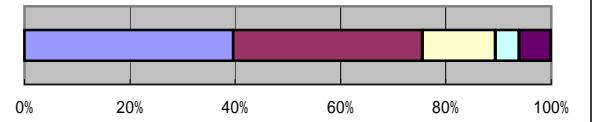
	1. そう思う	2. やや思う	3. あまり思わない	4. 思わない	5. わからない	総計
1年生	17	56	54	20	3	150
2年生	12	51	58	29	11	161
3年生	24	53	51	16	7	151
合計	53	160	163	65	21	462



設問3 様々な活動で達成感を得、仲間意識などが高まっている。

426

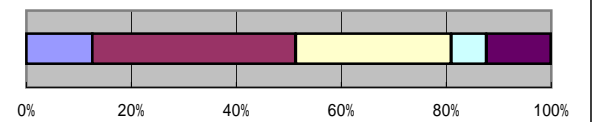
	1. そう思う	2. やや思う	3. あまり思わない	4. 思わない	5. わからない	総計
1年生	58	49	21	9	13	150
2年生	44	67	28	8	14	161
3年生	81	50	15	4	1	151
合計	183	166	64	21	28	462



設問4 道徳や自分づくり教育等で人の生き方について考え、豊かな心が育っている。

96

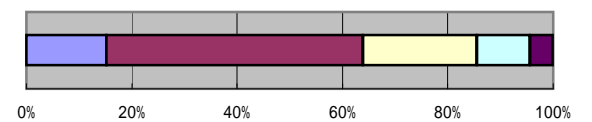
	1. そう思う	2. やや思う	3. あまり思わない	4. 思わない	5. わからない	総計
1年生	12	53	51	12	22	150
2年生	19	58	49	14	21	161
3年生	27	68	37	5	14	151
合計	58	179	137	31	57	462



設問5 授業は受けやすく、内容も理解できる。

171

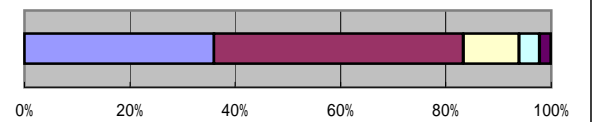
	1. そう思う	2. やや思う	3. あまり思わない	4. 思わない	5. わからない	総計
1年生	28	74	26	20	2	150
2年生	21	84	29	13	14	161
3年生	21	67	45	14	4	151
合計	70	225	100	47	20	462



設問6 授業中はしっかり話を聞き、考えようとしている。

466

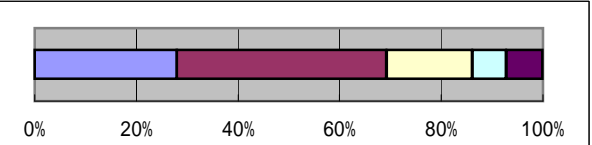
	1. そう思う	2. やや思う	3. あまり思わない	4. 思わない	5. わからない	総計
1年生	45	73	16	8	8	150
2年生	49	82	22	6	2	161
3年生	72	64	11	4	0	151
合計	166	219	49	18	10	462



設問7 評価や評定の方法について、理解している。

309

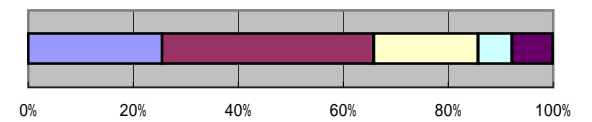
	1. そう思う	2. やや思う	3. あまり思わない	4. 思わない	5. わからない	総計
1年生	40	53	31	11	15	150
2年生	39	70	32	8	12	161
3年生	50	68	15	12	6	151
合計	129	191	78	31	33	462



設問8 成績表や学習相談などは、その後の自分の学習に役立っている。

270

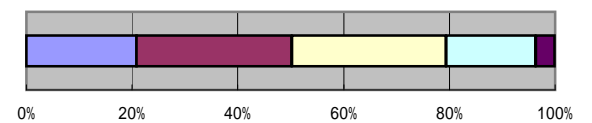
	1. そう思う	2. やや思う	3. あまり思わない	4. 思わない	5. わからない	総計
1年生	39	59	28	12	12	150
2年生	37	62	35	14	13	161
3年生	42	65	29	4	11	151
合計	118	186	92	30	36	462



設問9 家庭では自分で計画的に学習している。

37

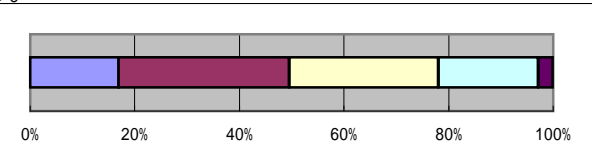
	1. そう思う	2. やや思う	3. あまり思わない	4. 思わない	5. わからない	総計
1年生	27	42	46	28	7	150
2年生	26	38	56	38	3	161
3年生	43	56	33	12	7	151
合計	96	136	135	78	17	462



設問10 長期休業中も自分で学習を継続して行うことができる。

1

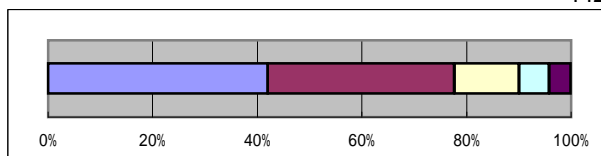
	1. そう思う	2. やや思う	3. あまり思わない	4. 思わない	5. わからない	総計
1年生	16	51	42	38	3	150
2年生	22	43	60	32	4	161
3年生	40	57	30	18	6	151
合計	78	151	132	88	13	462



設問11 自分の学力を伸ばすように努めている。

442

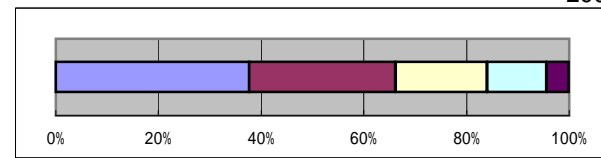
	1. そう思う	2. やや思う	3. あまり思わない	4. 思わない	5. わからない	総計
1年生	48	56	25	10	11	150
2年生	55	65	21	13	7	161
3年生	91	44	11	4	1	151
合計	194	165	57	27	19	462



設問12 進路について、自分で考えたり相談したりしている。

290

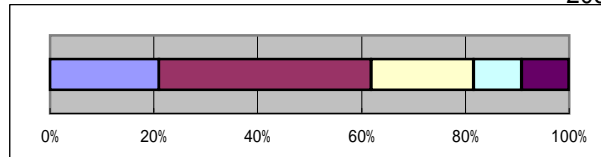
	1. そう思う	2. やや思う	3. あまり思わない	4. 思わない	5. わからない	総計
1年生	43	34	31	32	10	150
2年生	45	55	40	17	4	161
3年生	86	43	11	5	6	151
合計	174	132	82	54	20	462



設問13 先生は分かりやすい授業に努めている。

206

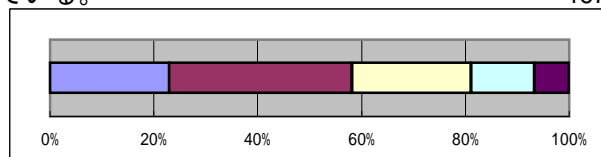
	1. そう思う	2. やや思う	3. あまり思わない	4. 思わない	5. わからない	総計
1年生	40	61	25	9	15	150
2年生	30	68	32	16	15	161
3年生	27	60	34	18	12	151
合計	97	189	91	43	42	462



設問14 先生は授業中のみんなの態度についてももしっかり指導している。

157

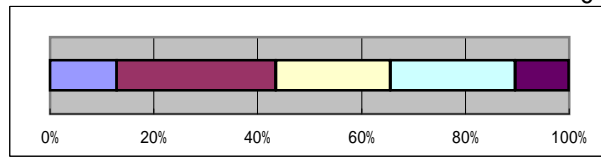
	1. そう思う	2. やや思う	3. あまり思わない	4. 思わない	5. わからない	総計
1年生	47	46	33	13	11	150
2年生	30	63	32	26	10	161
3年生	29	54	41	17	10	151
合計	106	163	106	56	31	462



設問15 先生はみんなを公平に、しっかり評価している。

64

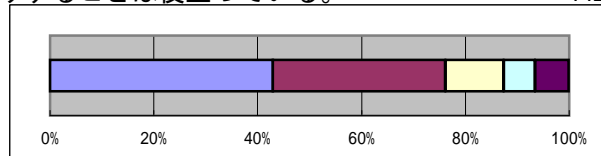
	1. そう思う	2. やや思う	3. あまり思わない	4. 思わない	5. わからない	総計
1年生	31	55	23	24	17	150
2年生	11	45	44	44	17	161
3年生	17	42	35	43	14	151
合計	59	142	102	111	48	462



設問16 校外で学習したり、先生以外の人から教えていただいたりすることは役立っている。

442

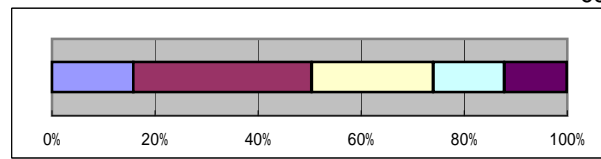
	1. そう思う	2. やや思う	3. あまり思わない	4. 思わない	5. わからない	総計
1年生	67	57	12	4	10	150
2年生	53	56	22	16	14	161
3年生	78	41	18	8	6	151
合計	198	154	52	28	30	462



設問17 先生はみんなが理解しているかどうか気を配っている。

69

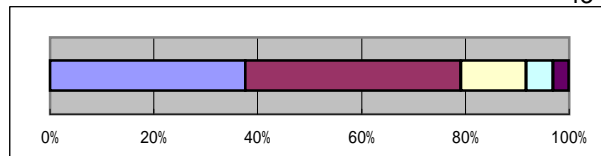
	1. そう思う	2. やや思う	3. あまり思わない	4. 思わない	5. わからない	総計
1年生	35	51	25	15	24	150
2年生	18	65	34	23	21	161
3年生	20	44	50	26	11	151
合計	73	160	109	64	56	462



設問18 仲間同士や先生方とのあいさは良くできている。

434

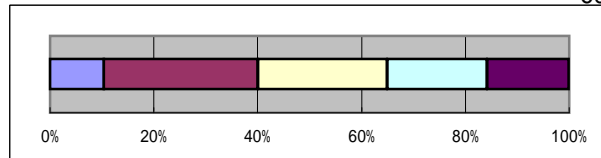
	1. そう思う	2. やや思う	3. あまり思わない	4. 思わない	5. わからない	総計
1年生	59	58	17	8	8	150
2年生	40	76	27	12	6	161
3年生	75	58	14	4	0	151
合計	174	192	58	24	14	462



設問19 先生は自分のことをよく理解してくれている。

60

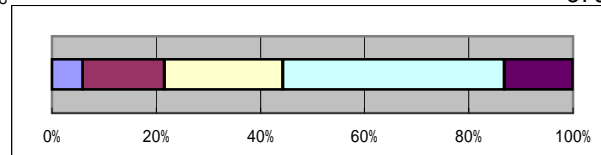
	1. そう思う	2. やや思う	3. あまり思わない	4. 思わない	5. わからない	総計
1年生	24	43	31	21	31	150
2年生	10	39	49	36	27	161
3年生	14	55	35	32	15	151
合計	48	137	115	89	73	462



設問20 相談事や悩みなどについて気軽に先生に相談できている。

370

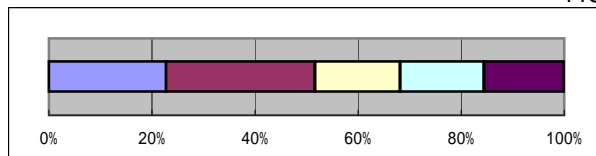
	1. そう思う	2. やや思う	3. あまり思わない	4. 思わない	5. わからない	総計
1年生	13	29	33	55	20	150
2年生	6	20	37	77	21	161
3年生	8	24	35	64	20	151
合計	27	73	105	196	61	462



設問21 先生はいじめや差別のない楽しい学級づくりに努めている。

118

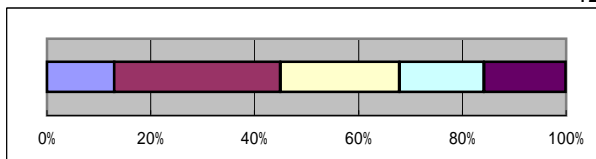
	1. そう思う	2. やや思う	3. あまり思わない	4. 思わない	5. わからない	総計
1年生	46	44	16	19	25	150
2年生	21	49	26	33	32	161
3年生	38	41	34	23	15	151
合計	105	134	76	75	72	462



設問22 どの先生も同じように、みんなの生活の指導をしている。

12

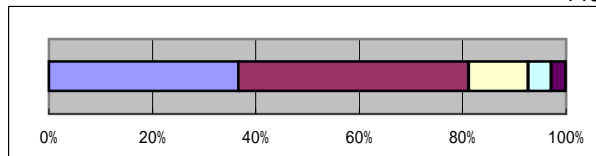
	1. そう思う	2. やや思う	3. あまり思わない	4. 思わない	5. わからない	総計
1年生	32	48	28	18	24	150
2年生	12	48	36	34	31	161
3年生	16	52	42	23	18	151
合計	60	148	106	75	73	462



設問23 学校生活のきまりやルールを守っている。

449

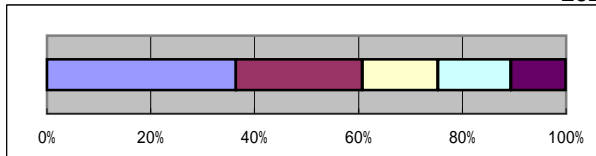
	1. そう思う	2. やや思う	3. あまり思わない	4. 思わない	5. わからない	総計
1年生	50	65	22	8	5	150
2年生	54	79	18	7	3	161
3年生	65	62	13	6	5	151
合計	169	206	53	21	13	462



設問24 生徒同士のトラブルや学校内外での問題は少ない方である。

252

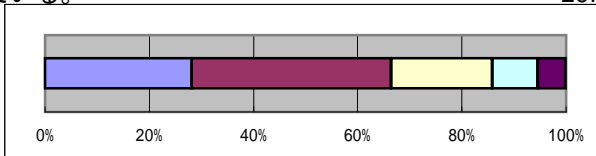
	1. そう思う	2. やや思う	3. あまり思わない	4. 思わない	5. わからない	総計
1年生	48	36	16	30	20	150
2年生	53	44	24	21	19	161
3年生	67	33	27	14	10	151
合計	168	113	67	65	49	462



設問25 避難訓練や防犯訓練等を通して、安全に対する意識を高めている。

267

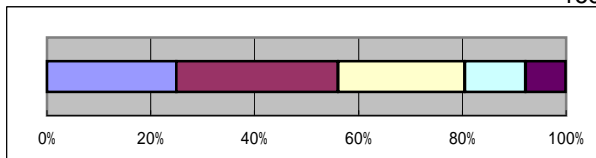
	1. そう思う	2. やや思う	3. あまり思わない	4. 思わない	5. わからない	総計
1年生	43	54	30	11	12	150
2年生	35	69	35	15	7	161
3年生	52	54	25	14	6	151
合計	130	177	90	40	25	462



設問26 食事を通して、栄養や食の安全について関心がある。

153

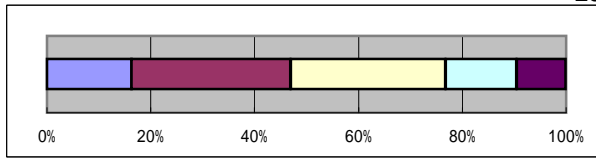
	1. そう思う	2. やや思う	3. あまり思わない	4. 思わない	5. わからない	総計
1年生	33	45	36	20	16	150
2年生	33	49	46	20	13	161
3年生	49	50	31	14	7	151
合計	115	144	113	54	36	462



設問27 学校内外の環境美化や整備に積極的に取り組んでいる。

28

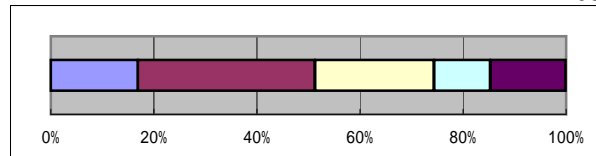
	1. そう思う	2. やや思う	3. あまり思わない	4. 思わない	5. わからない	総計
1年生	21	49	33	25	22	150
2年生	22	41	62	24	12	161
3年生	32	52	43	14	10	151
合計	75	142	138	63	44	462



設問28 学校の施設・設備は、有効に活用されている。

108

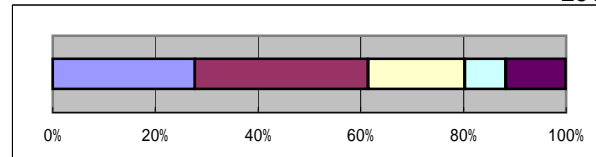
	1. そう思う	2. やや思う	3. あまり思わない	4. 思わない	5. わからない	総計
1年生	29	46	31	15	29	150
2年生	19	49	43	21	29	161
3年生	30	64	33	14	10	151
合計	78	159	107	50	68	462



設問29 生徒会活動や委員会活動、学級会活動は活発である。

251

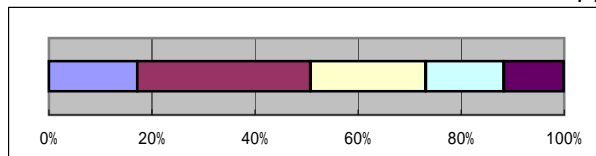
	1. そう思う	2. やや思う	3. あまり思わない	4. 思わない	5. わからない	総計
1年生	46	47	27	9	21	150
2年生	34	50	31	19	27	161
3年生	48	59	29	9	6	151
合計	128	156	87	37	54	462



設問30 行事等に生徒の考えやアイデアを生かされている。

71

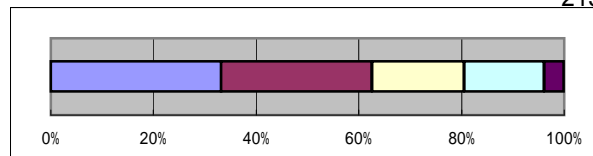
	1. そう思う	2. やや思う	3. あまり思わない	4. 思わない	5. わからない	総計
1年生	29	45	35	17	24	150
2年生	20	63	32	24	22	161
3年生	30	48	36	29	8	151
合計	79	156	103	70	54	462



設問31「合唱コンクール」は楽しく充実している。

215

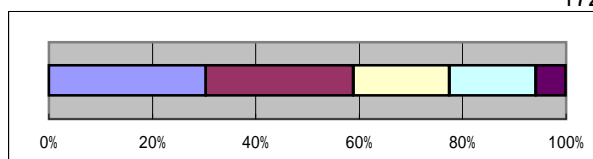
	1. そう思う	2. やや思う	3. あまり思わない	4. 思わない	5. わからない	総計
1年生	51	48	25	19	7	150
2年生	44	44	31	35	7	161
3年生	58	44	27	18	4	151
合計	153	136	83	72	18	462



設問32「文化活動週間」は楽しく充実している。

172

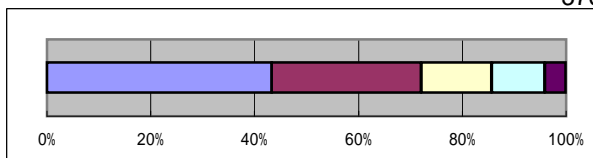
	1. そう思う	2. やや思う	3. あまり思わない	4. 思わない	5. わからない	総計
1年生	42	52	21	26	9	150
2年生	41	41	33	33	13	161
3年生	57	39	32	18	5	151
合計	140	132	86	77	27	462



設問33「運動会」は楽しく充実している。

376

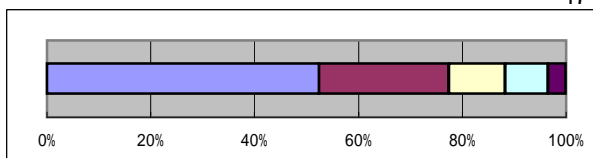
	1. そう思う	2. やや思う	3. あまり思わない	4. 思わない	5. わからない	総計
1年生	61	49	14	18	8	150
2年生	63	46	32	14	6	161
3年生	76	38	17	15	5	151
合計	200	133	63	47	19	462



設問34 朝読書で読書の習慣が付き、文章に親しんでいる。

474

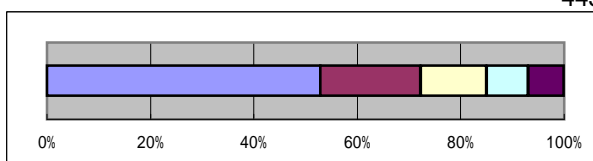
	1. そう思う	2. やや思う	3. あまり思わない	4. 思わない	5. わからない	総計
1年生	71	39	17	15	8	150
2年生	89	40	13	14	5	161
3年生	82	37	20	9	3	151
合計	242	116	50	38	16	462



設問35 部活動は充実した活動になっている。

445

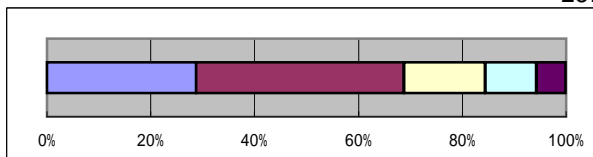
	1. そう思う	2. やや思う	3. あまり思わない	4. 思わない	5. わからない	総計
1年生	89	22	15	16	8	150
2年生	62	34	33	15	17	161
3年生	93	34	11	6	7	151
合計	244	90	59	37	32	462



設問36 学校生活に満足している。(総合評価)

287

	1. そう思う	2. やや思う	3. あまり思わない	4. 思わない	5. わからない	総計
1年生	50	61	19	13	7	150
2年生	27	64	35	21	14	161
3年生	56	60	18	12	5	151
合計	133	185	72	46	26	462



○生徒評価の分析

<分析の観点>

- ・「そう思う」…2点, 「やや思う」…1点, 「あまり思わない」…-1点, 「思わない」…-2点
「わからない」…0点 として, 学年毎の総得点をだす。
- ・学年毎の「強み」「弱み」をとともに, 平成20年度の目標「生徒との触れ合い」「学級づくり」「分かる授業」の達成状況を明らかにする。
- ・来年度の計画に, 活用できるような提案をまとめる。

※学年毎の「強み」「弱み」, 達成状況

■ 1学年について

<学年の強み>

設問16「校外で学習したり, 先生以外の人から教えていただいたりすることは役に立っている。」	+171点
設問35「部活動は充実した活動になっている。」	+153点
設問18「仲間同士や先生方とのあいさつは良くできている。」	+142点
設問34「朝読書や読書の習慣が付き, 文章に親しんでいる。」	+134点
設問6「授業中はしっかり話を聞き, 考えようとしている。」	+131点
設問23「学校生活のきまりルールを守っている。」	+127点
設問31「合唱コンクールは楽しく充実している。」	+127点
設問3「様々な活動で達成感を得, 仲間意識などが高まっている。」	+126点
設問33「運動会は楽しく充実している。」	+121点
設問11「自分の学力を伸ばすように努めている。」	+107点
設問14「先生は授業中のみんなの態度についてもしっかり指導している。」	+101点
設問13「先生は分かりやすい授業に務めている。」	+98点

<学年の弱み>

設問20「相談事や悩みなどについて気軽に先生に相談できている。」	-88点
設問10「長期休業中も自分で学習を継続して行うことができている。」	-35点
設問9「家庭では自分で計画的に学習している。」	-6点
設問2「『三つの心』を意識して生活している。」	-4点
設問4「道徳や自分づくりで生き方について考え, 豊かな心が育っている。」	+2点
設問19「先生は自分のことをよく理解してくれている。」	+18点
設問24「生徒同士のトラブルや学校内外での問題は少ない方である。」	+56点

※「思わない」を選択して生徒が30人で, 他の学年より多い。(2年21名, 3年14名)

<総合評価>

設問36「学校生活に満足している。(総合評価)」	+116点
--------------------------	-------

■ 2学年について

<学年の強み>

設問34「朝読書や読書の習慣が付き, 文章に親しんでいる。」	+177点
設問23「学校生活のきまりルールを守っている。」	+155点
設問6「授業は受けやすく, 内容も理解できる。」	+146点
設問11「自分の学力を伸ばすように努めている。」	+128点
設問33「運動会は楽しく充実している。」	+112点
設問3「様々な活動で達成感を得, 仲間意識などが高まっている。」	+111点
設問16「校外で学習したり, 先生以外の人から教えていただいたりすることは役に立っている。」	+108点
設問18「仲間同士や先生方とのあいさつは良くできている。」	+105点
設問7「評価や評定の方法について, 理解している。」	+100点
設問35「部活動は充実した活動になっている。」	+95点

<学年の弱み>

設問20「相談事や悩みなどについて気軽に先生に相談できている。」	-159点
設問15「先生はみんなを公平に, しっかり評価している。」	-65点
設問19「先生は自分のことをよく理解してくれている。」	-62点
設問9「家庭では自分で計画的に学習している。」	-42点

設問2「『三つの心』を意識して生活している。」	- 4 1 点
設問10「長期休業中も自分で学習を継続して行うことができている。」	- 3 7 点
設問22「どの先生も同じように、みんなの生活の指導をしている。」	- 3 2 点
設問27「学校内外の環境美化や整備に積極的に取り組んでいる。」	- 2 5 点
設問21「先生はいじめや差別のない楽しい学級づくりに努めている。」	+ 1 点
設問28「学校の施設・設備は、有効に活用されているか。」	+ 2 点
設問4「道徳や自分づくりで生き方について考え、豊かな心が育っている。」	+ 1 9 点
設問32「文化活動週間は楽しく充実している。」	+ 2 4 点
設問31「合唱コンクールは楽しく充実している。」	+ 3 1 点
＜総合評価＞	
設問36「学校生活に満足している。(総合評価)」	+ 4 1 点

■ 3 学年について

＜学年の強み＞

設問11「自分の学力を伸ばすように努めている。」	+ 2 0 7 点
設問35「部活動は充実した活動になっている。」	+ 1 9 7 点
設問12「進路について、自分で考えたり相談したりしている。」	+ 1 9 4 点
設問3「様々な活動で達成感を得、仲間意識などが高まっている。」	+ 1 8 9 点
設問6「授業は受けやすく、内容も理解できる。」	+ 1 8 9 点
設問18「仲間同士や先生方とのあいさつは良くできている。」	+ 1 8 6 点
設問34「朝読書や読書の習慣がつき、文章に親しんでいる。」	+ 1 6 3 点
設問16「校外で学習したり、先生以外の人から教えていただいたりするこ とは役に立っている。」	+ 1 6 3 点
設問23「学校生活のきまりルールを守っている。」	+ 1 5 7 点
設問33「運動会は楽しく充実している。」	+ 1 4 3 点
設問1「しっかりとした目標をもって学校生活を送っている。」	+ 1 3 2 点
設問7「評価や評定の方法について、理解している。」	+ 1 2 8 点
設問8「成績表や学習相談などは、その後の自分の学習に役立っている。」	+ 1 1 2 点
設問24「生徒同士のトラブルや学校内外での問題は少ない方である。」	+ 1 1 2 点
設問29「生徒活動や委員会活動、学級会活動は活発である。」	+ 1 0 8 点
設問25「避難訓練や防犯訓練等を通して、安全に対する意識を高めている。」	+ 1 0 5 点

＜学年の弱み＞

設問20「相談事や悩みなどについて気軽に先生に相談できている。」	- 1 2 3 点
設問15「先生はみんなを公平に、しっかり評価している。」	- 4 5 点
設問17「先生はみんなが理解しているかどうか気を配っている。」	- 1 8 点
設問19「先生は自分のことをよく理解してくれている。」	- 1 6 点
設問22「どの先生も同じように、みんなの生活の指導をしている。」	- 4 点
設問30「行事等に生徒の考えやアイデアを生かされているか。」	+ 1 4 点
設問2「『三つの心』を意識して生活している。」	+ 1 8 点

＜総合評価＞

設問36「学校生活に満足している。(総合評価)」	+ 1 3 0 点
--------------------------	-----------

■ 「分かる授業」に関して

生徒は全学年ともに、「授業に意欲的に取り組み、自分で学力を伸ばすよう努めている」と自己評価しているが、その一方で「家庭での計画的な学習が思うようにできない」「授業の内容が十分理解できない」という評価もしている。学年が進むにしたがって、先生方の授業の指導や評価に対し否定的な評価が増加している。

■ 「生徒との触れ合い」に関して

三大行事や学級での活動、部活動等を通して、生徒との触れ合いを深めることを目指したが、生徒の評価は厳しいものとなった。それぞれの学年での達成感が高かったが、3年生では「自分たちのアイデアがあまり生かされなかった」という意見が多く、2年生では、「三大行事での達成感」や「部活動での充実感」が他の学年に比べ、低い評価となった。また、1年生では、「生徒同士のトラブル」が他学年より多いと感じている生徒が多かった。これは、「先生が自分のことをよく理解している」「公平に評価してくれている」という項目について低い評価だったことが関連していると思われる。

■「学級づくり」に関して

全学年で、「仲間意識は高まっている」と答えている反面、「いじめのない、トラブルの少ない学級づくり」についてはあまり高くない評価がでた。この点についても、「先生が自分のことをよく理解している」「公平に評価してくれている」という項目について低い評価だったことが関連していると思われる。

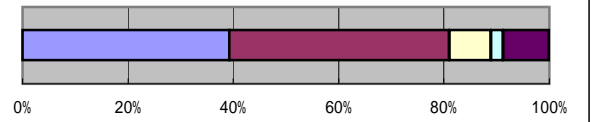
※来年度に向けて（提案）

- ① 生徒の学習の習慣化と、教師の指導力向上を通し、分かる授業を実践し、学力の向上を図る。
- ② 生徒との触れ合いを通して、生徒理解を深め、生徒一人一人が活かされる学級づくりを図る。
- ③ できる限り生徒と共に活動に取り組み、チャンス相談や部活動指導の充実を図る。
- ④ 学校行事や生徒活動の活性化を通し、「生きる力」の育成を図る。

設問1 学校の教育方針は適切である。

得点 371

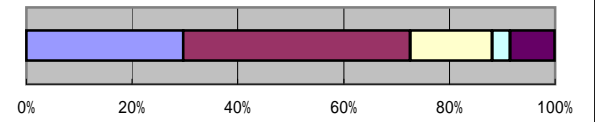
	1. そう思う	2. やや思う	3. あまり思わない	4. 思わない	5. わからない	総計
1年生	54	51	8	3	17	133
2年生	47	38	10	3	9	107
3年生	34	55	9	2	4	104
合計	135	144	27	8	30	344



設問2 各教科・生活のようすの評価や評定の方法について公開され、実施されている。

275

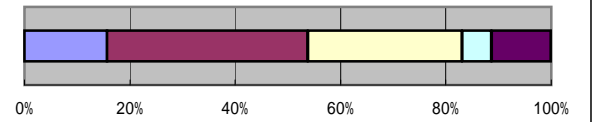
	1. そう思う	2. やや思う	3. あまり思わない	4. 思わない	5. わからない	総計
1年生	46	57	13	3	14	133
2年生	32	44	21	6	4	107
3年生	24	47	19	3	11	104
合計	102	148	53	12	29	344



設問3 学校の考査や検査・調査等の結果を踏まえ、工夫・改善された学習指導が展開されている。

100

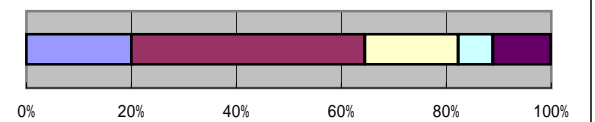
	1. そう思う	2. やや思う	3. あまり思わない	4. 思わない	5. わからない	総計
1年生	22	55	33	6	17	133
2年生	20	36	32	7	12	107
3年生	12	40	36	6	10	104
合計	54	131	101	19	39	344



設問4 生徒の実態に応じ、少人数指導やIT等、個に応じた指導が行われている。

184

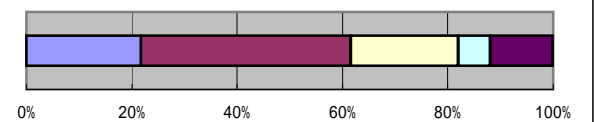
	1. そう思う	2. やや思う	3. あまり思わない	4. 思わない	5. わからない	総計
1年生	29	54	23	7	20	133
2年生	24	49	17	7	10	107
3年生	16	50	21	9	8	104
合計	69	153	61	23	38	344



設問5 外部人材や地域の教育資源を生かした教育活動が行われている。

175

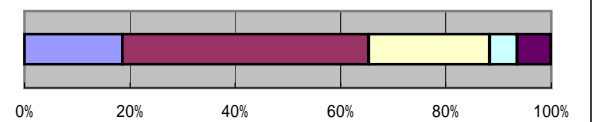
	1. そう思う	2. やや思う	3. あまり思わない	4. 思わない	5. わからない	総計
1年生	29	52	26	5	21	133
2年生	27	49	15	7	9	107
3年生	19	36	29	9	11	104
合計	75	137	70	21	41	344



設問6 問題解決的・体験的な学習等、生徒の興味・関心や実態を考慮した指導が行われている。

174

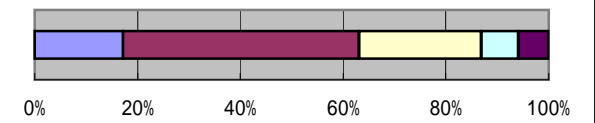
	1. そう思う	2. やや思う	3. あまり思わない	4. 思わない	5. わからない	総計
1年生	25	61	29	5	13	133
2年生	26	50	20	7	4	107
3年生	13	50	30	6	5	104
合計	64	161	79	18	22	344



設問7 家庭と連携を図りながら、生徒の生活習慣改善に取り組んでいる。

144

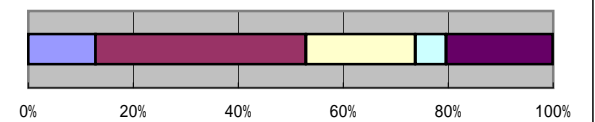
	1. そう思う	2. やや思う	3. あまり思わない	4. 思わない	5. わからない	総計
1年生	30	55	33	7	8	133
2年生	18	48	24	11	6	107
3年生	11	55	25	7	6	104
合計	59	158	82	25	20	344



設問8 教職員・スクールカウンセラーや相談員等の機能が生かされ、悩みや相談に対応できている。

114

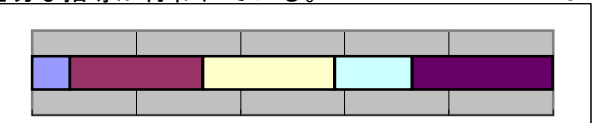
	1. そう思う	2. やや思う	3. あまり思わない	4. 思わない	5. わからない	総計
1年生	18	53	28	3	31	133
2年生	16	44	18	11	18	107
3年生	10	41	26	6	21	104
合計	44	138	72	20	70	344



設問9 いじめ・不登校や問題行動の状況把握に努め、迅速かつ適切な指導が行われている。

51

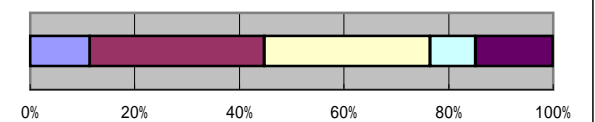
	1. そう思う	2. やや思う	3. あまり思わない	4. 思わない	5. わからない	総計
1年生	14	31	34	14	40	133
2年生	5	30	28	21	23	107
3年生	6	27	25	16	30	104
合計	25	88	87	51	93	344



設問10 生徒の興味・関心や実態に応じた進路情報が提供され、進路指導が行われている。

24

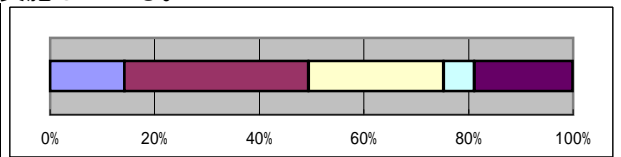
	1. そう思う	2. やや思う	3. あまり思わない	4. 思わない	5. わからない	総計
1年生	14	44	33	12	30	133
2年生	15	24	45	11	12	107
3年生	10	47	31	7	9	104
合計	39	115	109	30	51	344



設問11 学校全体として、自分づくり教育を系統立てて計画し、実施している。

90

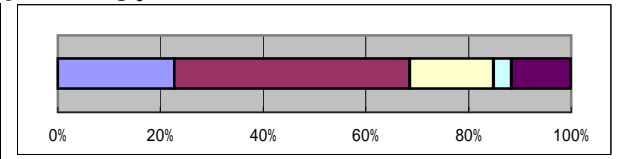
	1. そう思う	2. やや思う	3. あまり思わない	4. 思わない	5. わからない	総計
1年生	11	50	36	9	27	133
2年生	26	35	24	4	18	107
3年生	12	36	29	7	20	104
合計	49	121	89	20	65	344



設問12 避難訓練や防犯訓練等を通して、安全に対する意識が高まっている。

234

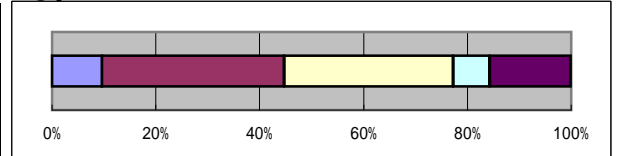
	1. そう思う	2. やや思う	3. あまり思わない	4. 思わない	5. わからない	総計
1年生	24	65	22	5	17	133
2年生	28	52	13	3	11	107
3年生	26	41	21	4	12	104
合計	78	158	56	12	40	344



設問13 危険を予知する能力や回避する態度について育成されている。

27

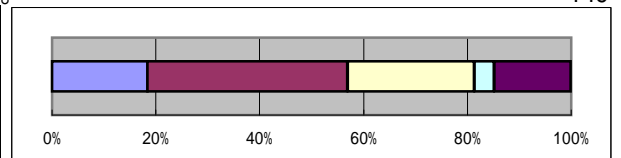
	1. そう思う	2. やや思う	3. あまり思わない	4. 思わない	5. わからない	総計
1年生	9	49	42	11	22	133
2年生	15	35	36	5	16	107
3年生	9	37	34	8	16	104
合計	33	121	112	24	54	344



設問14 保護者や地域住民等と防災・防犯対策に取り組んでいる。

149

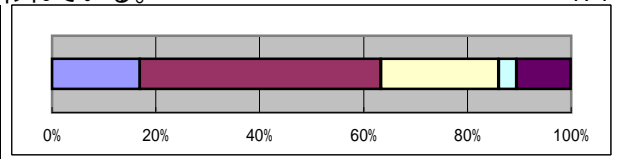
	1. そう思う	2. やや思う	3. あまり思わない	4. 思わない	5. わからない	総計
1年生	22	59	28	3	21	133
2年生	23	34	30	3	17	107
3年生	18	40	26	7	13	104
合計	63	133	84	13	51	344



設問15 生徒の体力向上や健康保持増進に関する指導が適切に行われている。

174

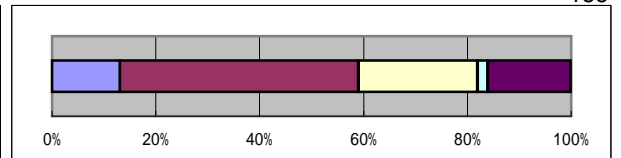
	1. そう思う	2. やや思う	3. あまり思わない	4. 思わない	5. わからない	総計
1年生	25	64	28	2	14	133
2年生	21	48	28	3	7	107
3年生	12	48	22	7	15	104
合計	58	160	78	12	36	344



設問16 栄養バランスや食の安全について指導が行われている。

155

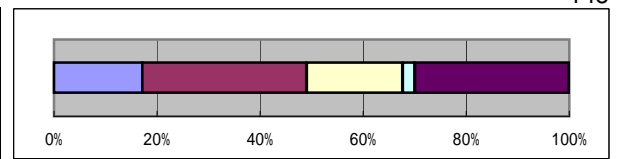
	1. そう思う	2. やや思う	3. あまり思わない	4. 思わない	5. わからない	総計
1年生	16	68	25	1	23	133
2年生	20	45	25	3	14	107
3年生	9	45	29	3	18	104
合計	45	158	79	7	55	344



設問17 特別支援教育に関する支援が行われている。

148

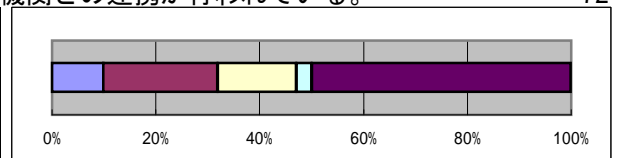
	1. そう思う	2. やや思う	3. あまり思わない	4. 思わない	5. わからない	総計
1年生	20	45	19	3	46	133
2年生	20	33	18	2	34	107
3年生	19	32	27	3	23	104
合計	59	110	64	8	103	344



設問18 アーチル・児童相談所等の特別支援をサポートする関係機関との連携が行われている。

72

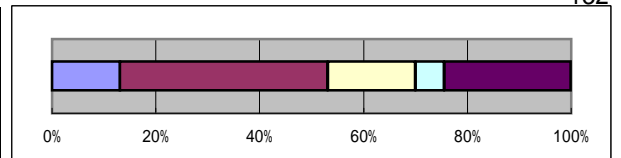
	1. そう思う	2. やや思う	3. あまり思わない	4. 思わない	5. わからない	総計
1年生	10	31	19	5	68	133
2年生	12	23	17	4	51	107
3年生	12	22	16	1	53	104
合計	34	76	52	10	172	344



設問19 教職員は協調性を持って組織的に行動している。

132

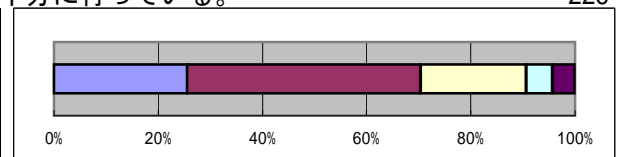
	1. そう思う	2. やや思う	3. あまり思わない	4. 思わない	5. わからない	総計
1年生	20	61	18	6	28	133
2年生	15	36	19	8	29	107
3年生	10	41	21	5	27	104
合計	45	138	58	19	84	344



設問20 学校は教育活動や生徒のようすについての連絡・発信を十分に行っている。

226

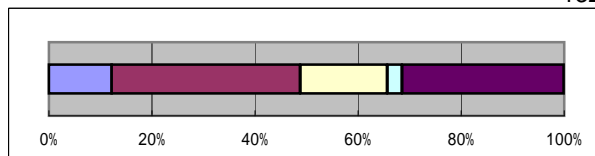
	1. そう思う	2. やや思う	3. あまり思わない	4. 思わない	5. わからない	総計
1年生	35	66	22	6	4	133
2年生	31	38	23	7	8	107
3年生	22	50	25	4	3	104
合計	88	154	70	17	15	344



設問21 校内研修や個人研修で授業研究等が活発に行われている。

132

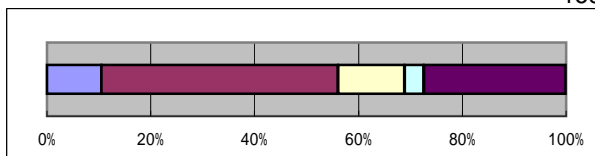
	1. そう思う	2. やや思う	3. あまり思わない	4. 思わない	5. わからない	総計
1年生	15	53	18	4	43	133
2年生	13	39	17	3	35	107
3年生	14	34	23	3	30	104
合計	42	126	58	10	108	344



設問22 PTA役員会や保護者会の意見等に対応している。

159

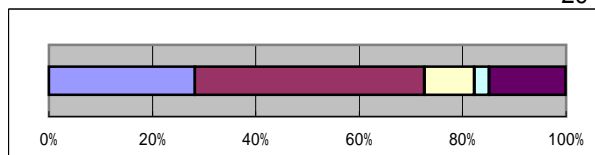
	1. そう思う	2. やや思う	3. あまり思わない	4. 思わない	5. わからない	総計
1年生	13	62	17	2	39	133
2年生	13	48	10	7	29	107
3年生	10	47	17	4	26	104
合計	36	157	44	13	94	344



設問23 近隣の幼稚園・小学校との校種間連携が図られている。

294

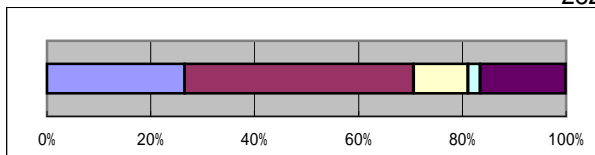
	1. そう思う	2. やや思う	3. あまり思わない	4. 思わない	5. わからない	総計
1年生	35	58	14	4	22	133
2年生	32	46	10	3	16	107
3年生	30	49	9	3	13	104
合計	97	153	33	10	51	344



設問24 学校の施設・設備は、有効に活用されている。

282

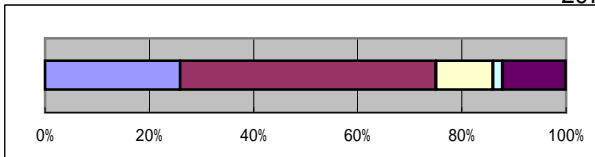
	1. そう思う	2. やや思う	3. あまり思わない	4. 思わない	5. わからない	総計
1年生	34	57	14	3	25	133
2年生	33	41	14	2	17	107
3年生	24	54	8	3	15	104
合計	91	152	36	8	57	344



設問25 学校内外の環境美化や整備に積極的に取り組んでいる。

297

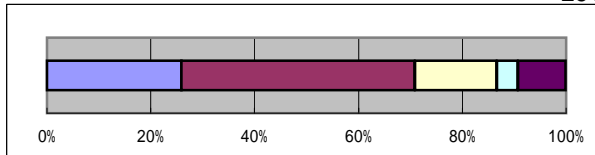
	1. そう思う	2. やや思う	3. あまり思わない	4. 思わない	5. わからない	総計
1年生	37	65	15	1	15	133
2年生	33	49	11	3	11	107
3年生	19	55	12	2	16	104
合計	89	169	38	6	42	344



設問26 生徒は学校生活に満足している。

251

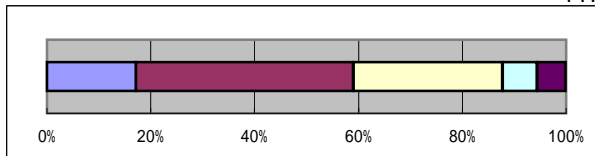
	1. そう思う	2. やや思う	3. あまり思わない	4. 思わない	5. わからない	総計
1年生	37	62	18	5	11	133
2年生	25	45	19	6	12	107
3年生	27	48	17	3	9	104
合計	89	155	54	14	32	344



設問27 生徒はしっかりした目標を持って学校生活を送っている。

117

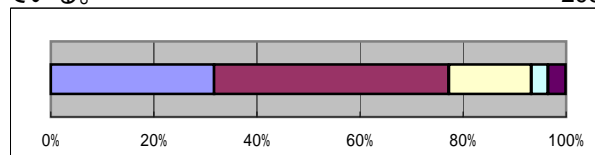
	1. そう思う	2. やや思う	3. あまり思わない	4. 思わない	5. わからない	総計
1年生	26	51	37	12	7	133
2年生	17	45	33	8	4	107
3年生	16	48	29	3	8	104
合計	59	144	99	23	19	344



設問28 生徒は様々な活動で達成感を得たり、仲間意識などが高まっている。

298

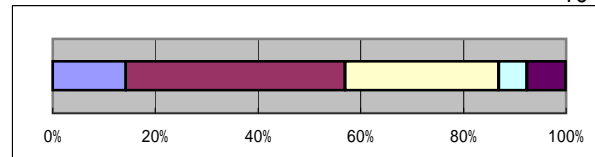
	1. そう思う	2. やや思う	3. あまり思わない	4. 思わない	5. わからない	総計
1年生	42	61	19	6	5	133
2年生	34	48	17	4	4	107
3年生	33	48	19	1	3	104
合計	109	157	55	11	12	344



設問29 生徒は自分の生き方について考え、豊かな心を育てている。

104

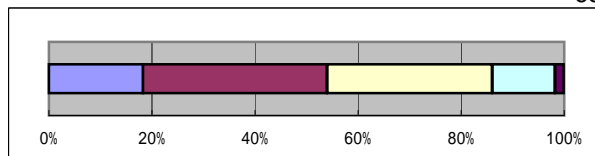
	1. そう思う	2. やや思う	3. あまり思わない	4. 思わない	5. わからない	総計
1年生	17	56	42	6	12	133
2年生	16	41	32	9	9	107
3年生	16	50	29	4	5	104
合計	49	147	103	19	26	344



設問30 生徒は家庭において自分で計画的に学習している。

55

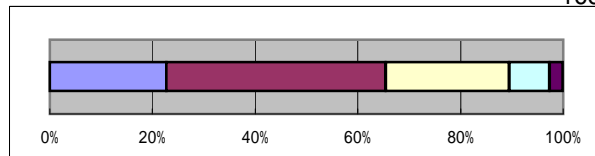
	1. そう思う	2. やや思う	3. あまり思わない	4. 思わない	5. わからない	総計
1年生	19	52	44	16	2	133
2年生	20	38	32	17		107
3年生	24	33	34	9	4	104
合計	63	123	110	42	6	344



設問31 生徒は自分の学力や能力を伸ばすように努めている。

166

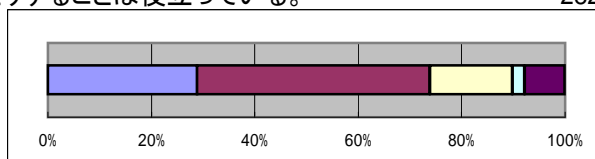
	1. そう思う	2. やや思う	3. あまり思わない	4. 思わない	5. わからない	総計
1年生	23	55	40	12	3	133
2年生	28	46	23	8	2	107
3年生	27	46	20	7	4	104
合計	78	147	83	27	9	344



設問32 生徒が校外で学習したり、地域やそれ以外の人から学習したりすることは役立っている。

282

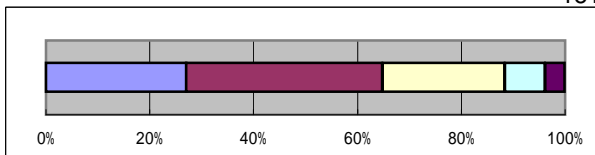
	1. そう思う	2. やや思う	3. あまり思わない	4. 思わない	5. わからない	総計
1年生	31	64	25	2	11	133
2年生	38	47	10	5	7	107
3年生	30	44	20	1	9	104
合計	99	155	55	8	27	344



設問33 生徒は進路について、自分で考えたり相談したりしている。

181

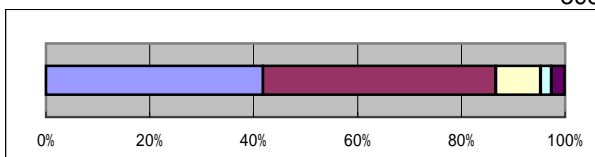
	1. そう思う	2. やや思う	3. あまり思わない	4. 思わない	5. わからない	総計
1年生	19	49	43	15	7	133
2年生	34	35	26	9	3	107
3年生	40	46	12	3	3	104
合計	93	130	81	27	13	344



設問34 生徒は学校生活のきまりや社会的なルールを守っている。

398

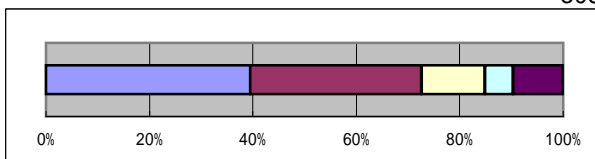
	1. そう思う	2. やや思う	3. あまり思わない	4. 思わない	5. わからない	総計
1年生	52	60	12	5	4	133
2年生	51	43	10	1	2	107
3年生	41	51	8	1	3	104
合計	144	154	30	7	9	344



設問35 生徒同士のトラブルや学校内外での問題は少ない方である。

306

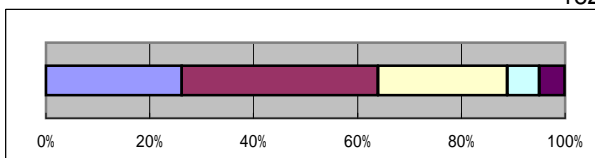
	1. そう思う	2. やや思う	3. あまり思わない	4. 思わない	5. わからない	総計
1年生	43	41	22	8	19	133
2年生	45	39	10	6	7	107
3年生	48	34	10	5	7	104
合計	136	114	42	19	33	344



設問36 生徒は朝読書で読書の習慣が付き、文章に親しんでいる。

182

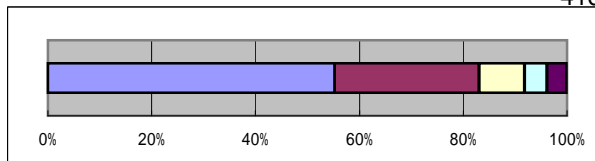
	1. そう思う	2. やや思う	3. あまり思わない	4. 思わない	5. わからない	総計
1年生	32	47	38	9	7	133
2年生	32	44	14	9	8	107
3年生	26	39	34	3	2	104
合計	90	130	86	21	17	344



設問37 部活動は生徒にとって充実した活動になっている。

416

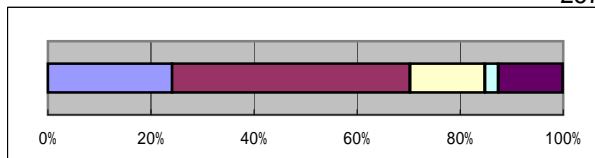
	1. そう思う	2. やや思う	3. あまり思わない	4. 思わない	5. わからない	総計
1年生	71	37	15	5	5	133
2年生	60	29	6	6	6	107
3年生	59	30	9	4	2	104
合計	190	96	30	15	13	344



設問38 生徒会活動や委員会活動、学級会活動は活発である。

257

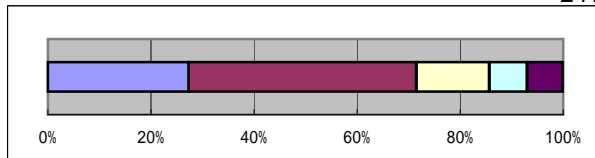
	1. そう思う	2. やや思う	3. あまり思わない	4. 思わない	5. わからない	総計
1年生	30	62	18	4	19	133
2年生	27	46	16	4	14	107
3年生	26	51	16	1	10	104
合計	83	159	50	9	43	344



設問39 生徒同士や先生方とのあいさつはよくできている。

241

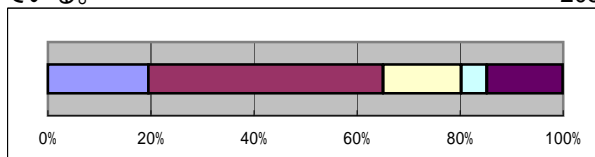
	1. そう思う	2. やや思う	3. あまり思わない	4. 思わない	5. わからない	総計
1年生	32	59	19	23		133
2年生	29	50	16		12	107
3年生	33	43	14	2	12	104
合計	94	152	49	25	24	344



設問40 教師は生徒と共に活動することや、指導に積極的にかかわっている。

205

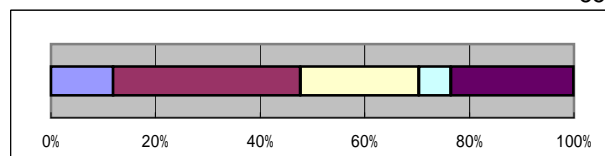
	1. そう思う	2. やや思う	3. あまり思わない	4. 思わない	5. わからない	総計
1年生	27	61	18	5	22	133
2年生	23	46	16	6	16	107
3年生	17	50	18	6	13	104
合計	67	157	52	17	51	344



設問41 教師は分かりやすい授業に努めている。

85

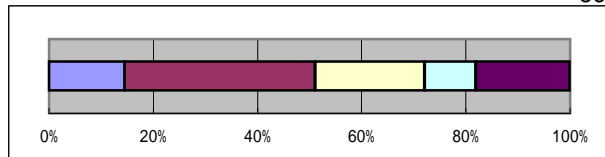
	1. そう思う	2. やや思う	3. あまり思わない	4. 思わない	5. わからない	総計
1年生	13	50	33	7	30	133
2年生	17	38	21	2	29	107
3年生	11	35	24	12	22	104
合計	41	123	78	21	81	344



設問42 教師は生徒のことをよく理解し、公平に評価している。

86

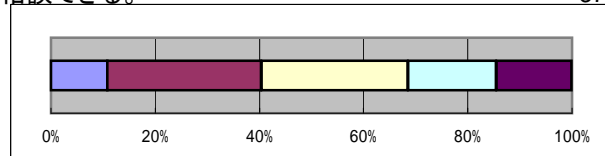
	1. そう思う	2. やや思う	3. あまり思わない	4. 思わない	5. わからない	総計
1年生	22	51	28	8	24	133
2年生	17	40	22	12	16	107
3年生	11	35	22	14	22	104
合計	50	126	72	34	62	344



設問43 相談事や悩みなどについて、気軽に教師等の学校関係者に相談できる。

37

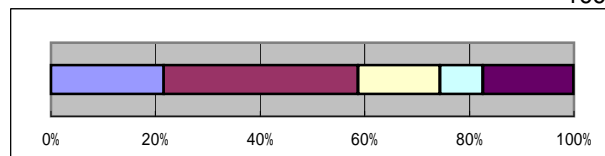
	1. そう思う	2. やや思う	3. あまり思わない	4. 思わない	5. わからない	総計
1年生	19	43	33	15	23	133
2年生	8	30	29	21	19	107
3年生	10	29	35	22	8	104
合計	37	102	97	58	50	344



設問44 教師はいじめや差別のない楽しい学級づくりに努めている。

166

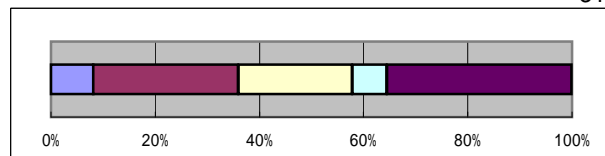
	1. そう思う	2. やや思う	3. あまり思わない	4. 思わない	5. わからない	総計
1年生	37	46	16	8	26	133
2年生	17	39	19	12	20	107
3年生	20	43	19	8	14	104
合計	74	128	54	28	60	344



設問45 行事等に保護者の考えやアイデアを生かそうとしている。

31

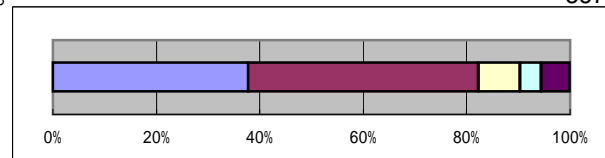
	1. そう思う	2. やや思う	3. あまり思わない	4. 思わない	5. わからない	総計
1年生	9	37	30	7	50	133
2年生	14	29	21	7	36	107
3年生	5	30	24	9	36	104
合計	28	96	75	23	122	344



設問46 授業参観や家庭訪問・教育相談等は適切に設定されている。

357

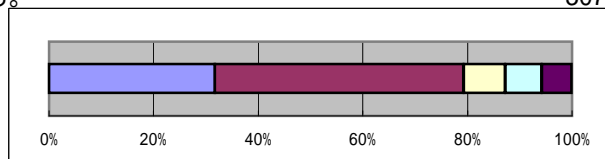
	1. そう思う	2. やや思う	3. あまり思わない	4. 思わない	5. わからない	総計
1年生	47	63	11	4	8	133
2年生	44	48	6	5	4	107
3年生	39	42	11	5	7	104
合計	130	153	28	14	19	344



設問47 学校行事(旅行的行事や三大行事)は適切に実施されている。

307

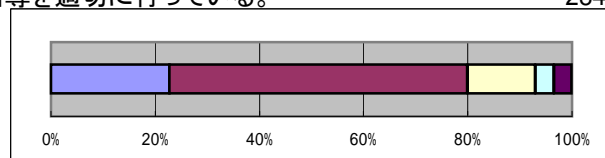
	1. そう思う	2. やや思う	3. あまり思わない	4. 思わない	5. わからない	総計
1年生	39	67	9	8	10	133
2年生	36	49	9	6	7	107
3年生	34	48	9	10	3	104
合計	109	164	27	24	20	344



設問48 家庭において、生徒に基本的な生活習慣が身に付くような指導を適切に行っている。

284

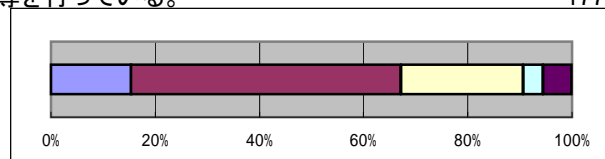
	1. そう思う	2. やや思う	3. あまり思わない	4. 思わない	5. わからない	総計
1年生	31	73	18	6	5	133
2年生	29	59	13	2	4	107
3年生	18	65	14	4	3	104
合計	78	197	45	12	12	344



設問49 家庭において、生徒に学習の基礎・基本が身に付くような指導を行っている。

177

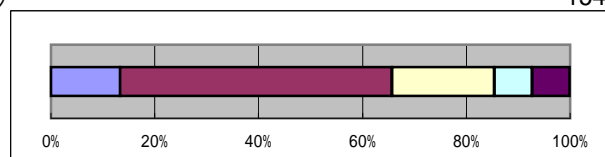
	1. そう思う	2. やや思う	3. あまり思わない	4. 思わない	5. わからない	総計
1年生	23	63	32	8	7	133
2年生	18	57	23	4	5	107
3年生	12	58	26	1	7	104
合計	53	178	81	13	19	344



設問50 保護者として幸町中の教育全般に満足している。(総合評価)

154

	1. そう思う	2. やや思う	3. あまり思わない	4. 思わない	5. わからない	総計
1年生	20	69	23	10	11	133
2年生	15	53	20	11	8	107
3年生	11	58	25	4	6	104
合計	46	180	68	25	25	344



○保護者アンケート分析

1. 提出率の向上 (344 枚)

昨年 57 % → 今年度 **73.5 %**

○春のPTA総会(学校説明会)で説明したこと、マスコミで取り上げられたから、マークシートにしたから？

※ただし、1年生で高回収率(85%)である反面、2年生の回収率が低い(63%)
2年生保護者が学校に対して関心が薄い(毎年の傾向?)

2. 全体的に評価の内容は高評価といえる

◎得点の算出方法は生徒アンケートと同じで計算
(思う+2, やや思う+1, あまり-1, 思わない-2, わからない0)

○総合評価も65%が満足・やや満足 +154点

○80%が満足している(思う・やや思う, で80%超の)項目

①設問1	→	教育方針	+371点
②設問34	→	きまりやルールを守る	+398点
③設問37	→	部活動	+416点
④設問46	→	授業参観・教育相談	+357点
⑤設問47	→	三大行事	+307点
⑥設問48	→	家庭における基本的な生活習慣	+284点

○得点換算で200点以上

◎上の6項目プラスで

⑦設問2	→	評価評定の公表	+275点
⑧設問12	→	安全の意識	+234点
⑨設問20	→	学校のような連絡・発信	+226点
⑩設問23	→	幼稚園・小学校との連携	+294点
⑪設問24	→	施設設備の有効利用	+282点
⑫設問25	→	環境美化・整備	+297点
⑬設問26	→	学校生活の満足度	+251点
⑭設問28	→	活動での達成感と仲間意識	+298点
⑮設問32	→	校外・地域での学習	+282点
⑯設問35	→	生徒同士のトラブルは少ない	+306点
⑰設問38	→	生徒会・委員会	+257点
⑱設問39	→	あいさつ	+241点
⑲設問40	→	教師は生徒と積極的に関わっている。	+205点

◆マイナス評価は50問中2つだけ(重点努力・改善項目)

①設問9	→	いじめ・不登校対策	-51点
②設問43	→	教師・学校への相談	-37点

◇得点換算で+100以下(努力や改善が必要と思われる項目)

△上の2項目プラスで

③設問3	→	調査結果をふまえた学習指導	+100点
④設問10	→	進路情報の提供	+24点
⑤設問11	→	自分づくり教育	+90点
⑥設問13	→	危険予知・回避	+27点
⑦設問18	→	アーチル・児童相談所	+72点
⑧設問30	→	家庭学習	+55点
⑨設問41	→	分かりやすい授業	+85点
⑩設問42	→	生徒理解・公平	+86点
⑪設問45	→	保護者のアイデアを生かす	+31点

3. 相談・特別支援関係や学校内で職員が行っていることに対して、「わからない」が多い

- 「わからない」が20%を越える項目
 - ①設問8 → SC等の相談員
 - ②設問9 → いじめ不登校対策
 - ③設問17 → 特別支援教育
 - ④設問18 → アーチル・児相等の関係機関
 - ⑤設問19 → 職員の協調性
 - ⑥設問21 → 校内研修
 - ⑦設問22 → PTA等の意見対応
 - ⑧設問41 → 分かりやすい授業
 - ⑨設問45 → 行事への保護者の意見

4. 「生徒アンケート」との整合性もおおむねとれている

○評価の傾向はほとんど一致するが、生徒の評価の方が高い傾向あり。

- 珍しく保護者の評価の方が若干高い項目
 - ①設問(生徒24) → 生徒同士のトラブルが少ない
 - ②設問(生徒29) → 生徒会活動や学級活動
 - ③設問(生徒35) → 部活動

○不整合とみられる項目

- ①設問43(生徒20) → 教育相談関係(生徒評価の方が低い)
- ②設問25(生徒27) → 環境美化関係(")
- ③設問24(生徒28) → 施設設備活用(")

○保護者・生徒共に低い項目

- ①設問43(生徒20) → 教育相談
- ②設問42(生徒15・19) → 公平な評価・生徒理解
- ③設問30(生徒9) → 家庭学習

5. まとめ<改善点・要努力項目>

- 相談・特別支援・研修関係等の広報<教務部・生徒指導部・特活部(進路)・研究部>更なる広報活動が必要(ブログ等でも紹介しているが・・・)

↑◎先生方の研究授業もやった日に必ず紹介する。

◎会議で部活の無かった日は会議の概略を紹介。

SCだより, 生徒指導だより, 学校だより, 進路情報等の発行回数を増やす
(特別支援は春のPTA総会時にまとめて出しているの、年間数度に渡って説明する)

- ・校内にポスター等の掲示も増やす
- ・「生徒集会」でも数度にわたって呼びかける

- 生徒・保護者が気軽に相談できるような工夫・配慮<生徒指導部・特活部(進路)>

- ・教師が生徒と触れあう時間の確保
- ・保護者が学校に足を運びやすい環境づくり
- ・授業参観や学年・学級懇談の持ち方の工夫
- ・家庭訪問・三者面談等の、教育相談を行う事前の話題づくり

- 学力アップのためにも、設問30(生徒9)「家庭学習」の強化のための手だて<研究部>

- ・課題(宿題)の与え方(出し方)の工夫
- ・保護者にも確認印をもらうようなシステム作り
- ・わかる授業のための、授業評価

前期(中間)教職員アンケートから

H20.9 末実施

1 .-1 教育課程 (教務部)

- 年度初めの忙しさや行事の精選が進んでいないこと、50分授業の増加などにより、生徒と関わる時間がなかなか取れない現状がある。しかし、先生方の努力により生徒と教職員の心のキャッチボールが昨年度よりできるようになった。
- 50分授業の日をさらに確保して欲しいという意見もあるが、昨年度より時数の確保ができるようになった。新教育課程の実施をふまえ、検討を行っていきたい。

1 .-2 学習指導 (研究部)

- 適正・適量の課題と家庭と連携を図ったチェック方法の検討が必要。小学校では家庭学習で保護者の検印を実施している実績有り。教科各の課題のバランスを考えて実施。
ただ、課題はやらせっぱなしではなくチェックが必要。
道徳・学級活動それぞれ年間計画はあるものの、行事中心の授業内容へと変更を余儀なくされた感あり。まず行事を見直し、学校生活にゆとりを持たせることが必要。
- 授業評価は、現状としては少数の先生に限られる。全教諭で実施できるようひな形の作成を進める。

2 . 生徒指導 (生徒指導部)

仕事の多忙から、報告・連絡・相談が完璧に行われていたとは言えないが、朝の打合せや職員会議、生徒指導全体会などを用いて共通理解を図ろうとしていた。怪我発生時の事故報告書が遅れがちになった点が今後の課題である。

夏休みの家庭訪問、(12月の三者面談)、学級担任によるチャンス相談等できる範囲で効果的になされていた。授業時数確保のためではないが、放課後などに生徒とゆっくりと話す時間があればさらに効果があがると思う。

あまり大きい問題行動がなかったこともあるが、状況把握・指導ともに迅速かつ適切になされていたと思う。怠学傾向のある生徒が、学校を無断欠席する事案が数件発生したが、迅速な対応により解決し、ほとんどの生徒がしっかりと登校している。

服装や挨拶、遅刻などは大部改善されてきたと思うが、家庭での生活に関しては、特に夜間や休日の過ごし方に問題が残った。今後の課題としたい。

3 .進路指導 (進路指導主事)

中学校生活全体を通して、生徒自ら自分の能力・適性を見極めたうえで進路の実現ができるように指導を強める必要がある。組織の再編。

4 .安全指導 (管理部)

マニュアルの中で管理面・生徒指導面・保健面としっかり区分けしておく必要がある。今のままでは、曖昧。

5 .保健指導 (保健安全部)

学校保健計画に基づき、生徒の健康診断を実施しているが、その結果を各家庭に配布し協力を得ている。生徒の心身の健康面について、養護教諭が健康相談に応じる場面が多かった。

- 食育に関する指導は、給食時間でなく各教科全般において指導されなければならない。

6 .特別支援教育 (特別支援コーディネーター)

コーディネーターを中心に校内委員会の組織をしっかりつくり、その組織会議を定期的に関くことで協力体制を作っていく必要がある。

学校は育てにくい生徒がいたり、困っていることがあれば相談に乗ります、ということ、保護者会やPTAの会合などで伝えていく。ホームページも利用して啓蒙していく。

7 .組織運営 (教務部)

- 昨年度より、PDCAマネージメントが意識され、有効に機能していた。しかし、日々の活動における「報告・連絡・相談」を密にし、さらに共通理解・共通行動ができるよう努力する必要がある。

- 計画段階で関係担当者間で十分吟味されないまま議案や計画が運営委員会に出されることがあり、検討時間を多くかかり、また組織的に議案や計画を実施することができないことがあった。各担当が前段階での準備を意識し、議案や計画を提出するよう努力することが大切である。
- 校務分掌に偏りが見られるものの、全体的に組織を生かした学校運営ができたと考えられる。それぞれの校務分掌がさらに有機的に機能できるよう、教務主任が中心となり連絡・調整等を行う必要がある。
- 学校HPや学校・学年だより、学校評価アンケート等により、学校から積極的に情報の発信や要望・意見の収集を行い、地域や家庭の学校に対する理解を深めることができた。さらに、地域や家庭の要望・意見を生かした学校運営に努力していきたい。

8 . 研修 (研究部)

おおむね良好。ただ、じっくり研修を深める時間や心のゆとりがなかった感あり。情報交換を密にしてステップアップを。

9 . 保護者，地域住民等との連携 (教務部)

- 小中合同夏の研修会等を通じて、昨年度より改善が図られた。今後もさらに連携が深められるよう、校区内小中教務主任会を行っていききたい。
- 具体的に各委員会の提言がもっと生かせるよう、校務分掌の各担当者と共に計画や活動の見直しに活用していきたい。
- 市民センター主催「ふれあいまつり」や老人会主催の「食事会」などに連携し参加することができた。来年度も、さらに多くの教職員が参加できるよう呼びかけていきたい。

10. 施設・設備 (管理部)

- 学校施設はおおむねよく利用されているが、設備や周辺機器で不足している部分を事務部と協力しながら、予算の範囲内で改善していきたい。

11. 学校独自に設定する評価項目 (教務部)

- 学校評価の公表等まあまあの取り組みだが、さらに活性化するために、こまめな学校評価の実施やその結果を生かした改善のために取り組んでいきたい。
- 行事の見直しをさらに行うことが必要である(例えば、「文化活動週間」「家庭訪問」など)。生徒が充実感を感じられるような行事にしていくことが大切である。
- 朝読書はだいぶ定着してきたが、本をじっくりと読めない生徒への励ましや先生方も一緒に読書することにより、さらに朝読書の質を高めていきたい。

H20年度末【教職員】評価集計

仙台市立幸町中学校

評価項目	下位評価項目【仙台市の枠組】 ※は仙台市として追加すべき指標	No.	評価指標	思う	やや思う	あまり	思わない	わからない	グラフ	分析点	
1 教育課程・学習指導	指導目標、指導計画、授業時数等の教育課程の編成・実施状況	1	生徒や保護者、地域の実態等を踏まえ、学校としての教育目標が設定されているか。	13	14	1	0	1		39	105
		2	教育目標は学年・学級の目標、諸計画に具体化され、実施されているか。	7	19	2	0	1		31	
		3	教科等の必要時数は確保されたか。	16	8	5	0	0		35	
	児童生徒の観点別学習状況の評価を踏まえた取組状況	4	教科等について、 観点別学習状況 の評価基準を作成し、評価しているか。	12	14	2	0	1		36	67
		5	観点別学習状況 の評価結果について検討し、学習指導の工夫・改善を図っているか。	10	14	3	0	2		31	
	学力調査、運動や体力に関する調査結果を踏まえた取組状況	6	学力調査の結果を踏まえ、教科等において学力向上のための工夫・改善を図っているか。	11	14	3	1	0		31	41
		7	新体力テスト の結果を踏まえ、体力向上のための工夫・改善を図っているか。	5	5	3	1	15		10	
	児童生徒による授業評価の活用状況	8	生徒による授業評価を行い、授業改善に生かしているか。	4	11	8	3	3		5	5
	個別指導やグループ別指導、習熟度別指導等の個に応じた指導の実施状況	9	生徒の実態や校内の実状に応じ、少人数指導やIT等、個に応じた指導に努めているか。	12	15	0	1	1		37	68
		10	学習形態の工夫・改善を図っているか。	12	12	5	0	0		31	
	授業や教材の開発における外部人材の活用状況	11	外部人材を計画的に活用した教育活動を展開しているか。	5	6	6	10	2		-10	-10
	地域の自然や文化財、伝統行事等の教育資源の活用状況	12	地域の教育資源を生かした教育活動を展開しているか。	0	8	10	7	4		-16	-16
	問題解決的な学習や体験的な学習等、児童生徒の興味・関心に基づく学習活動の取組状況	13	問題解決的な学習や体験的な学習等、生徒の興味・関心や実態を考慮した指導を工夫・改善しているか。	4	17	8	0	0		17	17
2 生徒指導	生徒指導体制の整備・取組状況	14	教職員の指導体制が整備されているか。	7	13	9	0	0		18	77
		15	教職員の共通理解が図られたか。	4	18	6	1	0		18	
		16	教職員の指導体制が機能したか。	2	18	9	0	0		13	
		17	家庭や地域、関係機関と連携を図っているか。	5	21	1	1	1		28	
	教育相談体制の整備・取組状況	18	生徒・保護者の悩みや相談に対応できる教育相談体制が整備されているか。	6	16	7	0	0		21	53
		19	スクールカウンセラーや相談員等の教育相談機能が生かされているか。	8	18	2	0	1		32	
	いじめ・不登校、問題行動等の状況把握と対応状況	20	状況把握に努め、迅速かつ適切な指導がなされているか。	7	13	7	1	1		18	22
		21	いじめ、不登校対策が機能したか。	4	11	11	2	1		4	
	児童生徒の生活習慣を踏まえた取組状況	22	家庭と連携を図りながら、生徒の生活習慣の改善に取り組んでいるか。	5	15	8	0	1		17	17

H20年度末【教職員】評価集計

仙台市立幸町中学校

評価項目	下位評価項目【仙台市の枠組】 ※は仙台市として追加すべき指標	No.	評価指標	思う	やや思う	あまり	思わない	わからない	グラフ	分析点		
										31	31	
3	進路指導	23	進路指導について、学校及び学年の計画が作成されているか。	11	14	3	1	0		31	31	
		24	児童生徒の興味・関心、適性に 応じた進路情報を提供している か。	8	18	3	0	0		31	59	
			25	生徒の進路選択のための支援 ができたか。	7	17	3	0	2			28
		26	児童生徒の能力・適性等を生かした 進路指導を行っているか。	9	16	4	0	0		30	30	
		27	進路相談の実施状況	15	10	2	1	1		36	36	
		28	自分づくり教育の実施状況	学校全体として、自分づくり教育 を系統立てて計画し、実施して いるか。	5	13	10	1	0		11	-6
29	小中学校の連携を図った自分 づくり教育が行われているか。			1	5	12	6	5		-17		
4	安全管理	30	学校安全計画の作成・実施状況	4	16	8	0	1		16	16	
		31	危機管理マニュアルの作成・ 活用状況	3	13	11	2	0		4	4	
		32	学校防災・防犯計画の作成・ 実施状況	学校防災計画を作成し、避難訓 練や防犯訓練が計画的に行われ ているか。	10	14	5	0	0		29	14
				33	保護者や地域住民等と防災・防 犯対策に取り組んでいるか。	2	5	8	8	6		
		34	過去の事故対応を生かした取 組状況	過去に発生した事故の事例と対 応について、学校教育計画に 明記したか。	2	5	9	2	11		-4	-18
				35	過去に発生した事故の事例と対 応について、研修を実施した か。	1	6	12	5	5		
36	安全教育(自分自身を自ら守 る)の実施状況	4	15	5	1	4		16	16			
5	保健指導	37	学校保健計画の作成・実施状 況	10	16	1	0	2		35	82	
		38	健康診断の実施状況	10	15	2	0	2		33		
		39	心のケアの体制の整備状況 や健康相談活動の実施状況	4	16	6	1	2		16		
		40	食育に関する取組状況	2	6	11	4	6		-9		
		41	体力の向上と健康管理の取 組状況	5	9	10	1	4		7		

H20年度末【教職員】評価集計

仙台市立幸町中学校

評価項目	下位評価項目【仙台市の枠組】 ※は仙台市として追加すべき指標	No.	評価指標	思う	やや思う	あまり	思わない	わからない	グラフ	分析点
6	校内支援体制の整備・取組状況	42	教職員が個々の生徒の障害を正しく理解したか。	3	16	9	0	1		13
		43	支援のための取組が共通認識されたか。	4	15	7	1	2		14
		44	特別支援コーディネーターを生かした校内支援体制が機能したか。	5	12	9	1	2		11
		45	保護者に対する支援をしたか。	7	12	6	0	4		20
	個別の指導計画及び教育支援計画の作成・取組状況	46	個別の指導計画を作成し、実施したか。	6	7	4	0	12		15
		47	指導記録を累積したか。	8	5	3	1	12		16
		48	個別の指導計画を見直し、改善を図ったか。	6	6	5	0	12		13
		49	個別の指導計画について、教職員の共通理解が図られたか。	3	6	9	3	8		-3
		50	校内の関係者による引継ぎがなされたか。	4	7	2	2	14		9
	特別支援教育の啓発活動の実施状況	51	特別支援教育に関する啓発活動を保護者に行ったか。	2	8	7	0	12		5
		52	特別支援教育に関する啓発活動を地域住民に行ったか。	1	3	5	4	16		-8
		53	生徒同士が交流する機会を持ったか。	6	14	3	1	5		21
	関係機関との連携と実施状況	54	関係機関との連携が図られたか。	6	8	1	1	13		17
		55	校種間の連携が図られたか。	5	11	2	1	10		17
7	学校運営の整備・実施状況	56	PDCAマネジメントサイクルが機能しているか。	3	9	4	0	13		11
		57	学校の子算が意図的、計画的に編成されたか。	5	10	3	1	10		15
	経理の状況	58	学校、学年、学級等の会計が適正に処理されたか。	13	9	0	1	6		33
		59	外部監査が行われたか。	8	3	0	1	17		17
		情報管理の状況	60	公文書の管理、電子データの作成・保管等は、適正に行われたか。	13	11	1	0	4	
	61		教育活動等について、情報の発信に努めたか。	17	10	1	0	1		43
62	教職員の協調性を高める組織運営の取組状況	7	15	5	0	2		24		
8	校内における研修の整備状況	63	校内研修を計画的に実施したか。	10	13	2	3	1		25
		64	今日の課題に即した研修に取り組んだか。	7	15	5	2	0		20
	校内研究(授業研究等)の実施状況	65	授業研究等を計画的に行ったか。	11	14	2	1	1		32
		66	校内研究によって指導力が向上したか。	5	15	6	1	2		17

H20年度末【教職員】評価集計

仙台市立幸町中学校

評価項目	下位評価項目【仙台市の枠組】 ※は仙台市として追加すべき指標	No.	評価指標	思う	やや思う	あまり	思わない	わからない	グラフ	分析点		
										25	31	
	個人研修の実施状況	67	個人研修が推奨されたか。	9	14	5	1	0		25	89	
		68	個人の研究に努めたか。	8	18	3	0	0		31		
		69	個人の修養に努めたか。	10	16	3	0	0		33		
9	保護者、地域との連携	70	学校評議員の提言を学校経営に取り入れたか。	2	7	2	0	18		9	93	
		71	保護者会(懇談会)を開催し、そこでの意見等に対応したか。	8	19	0	0	2		35		
		72	地域と連携を図る工夫をしたか。	8	9	6	1	5		17		
		73	PTA行事に参加したか。	13	10	0	2	4		32		
	幼少中高校等の校種間の連携状況	74	近隣の幼、小、中、高校等との校種間連携が図られたか。	8	15	4	0	2		27	42	
		75	校種間の円滑な接続に工夫・改善が図られたか。	4	15	8	0	2		15		
	地域への学校施設開放等の取組状況	76	学校施設が必要に応じて開放されているか。	18	9	1	0	1		44	44	
10	施設設備	77	学校の施設・設備の効果的な活用状況	7	15	5	0	2		24	97	
		78	学校の施設・設備の点検等の実施状況	14	13	1	0	1		40		
		79	学校の学習・生活環境の充実のための取組状況	12	13	4	0	0		33		
11	学校独自に設定する評価項目	学校経営について	80	学校運営の改善を図る部署や担当を設けているか。	10	11	5	0	3		26	77
			81	学校評価の結果を地域や保護者に公表し、改善のための支援活動に取り組んでもらったか。	6	15	5	0	3		22	
			82	積極的に生徒とのかかわりを持ち、生徒と教職員の心のキャッチボールができるようになったか。	7	18	3	0	1		29	
	特活関係	83	係活動等を通し、組織的・継続的に学級での活動を活性化し、生徒と共に活動する時間を増やすことができたか。	6	13	10	0	0		15	72	
		84	「朝読書」の意義を理解し、教師・生徒とも10分間の朝読書を継続できたか。	13	10	3	2	1		29		
		85	生徒の実態や校内の実状に応じ、部活動が適切に運営されていたか。	9	15	5	0	0		28		
	生徒指導関係	86	生徒の基本的な生活習慣の改善に取り組んでいたか。	9	16	4	0	0		30	30	
	その他	87	学校行事や生徒会行事は、生徒の自主的・実践的な活動や学校教育活動とのバランスを考慮し、見直しや精選が行われたか。	7	10	11	1	0		11	29	
88		小中合同研修会は連携を深めるのに有効であったか。	9	15	2	1	2		29			

平成20年度末教職員 校務改善自己評価結果と分析

提出29名(校長・教頭・事務長をのぞく県費職員全員)

※分析方法 ①そう思う(+2), ②やや思う(+1), ③あまり思わない(-1), ④思わない(-2)で計算。

○全体として

市教委の設定した11項目でみると、「1-教育課程・学習指導」と「11-学校独自に設定する評価項目」が高い数字を出す一方で、「4-安全管理」が、項目数(7つ)にも拘わらず、低い数値(合計値32;平均5以下)となっている。

これは、今年度までの校務分掌で安全管理に係わるのが、「生徒指導部」、「保健安全部」、「管理事務部」と3つに分割されており、主体的に活躍する部が、場面によって違うこともあって、窓口が1つにまとまりきれていなかったのが大きい。

来年度からは、主体的に動き・まとめるのは「保健安全部」で、他の部はサポート役とすることとしたので、ある程度改善されると思う。

幸中独自の「安全管理マニュアル」を、過去の事例と対処も含めて、きちんと作成・整備することが急務である。

○以下、小項目毎に問題点のみを列举する。

- ・1-III-7「新体力テスト」…………… 今年度の結果は1月末に届いたこともあり、教職員に資料配付・説明がなされていない為、半数以上が「分からない」と回答。3月職員会議で体育科主任より結果の公表が行われた。
- ・1-IV-8「生徒による授業評価」… 今後積極的に。生徒による授業評価を導入する必要あり。
- ・1-VI-11「外部人材の活用」… 音楽で「邦楽奏者」、保体で「社交ダンス競技者」等の活用がなされているにも係わらずマイナス。今後も積極的に外部人材を呼べるような努力が必要です。(費用の裏付けも含めて)
- ・1-VII-12「地域の教育資源」…………… 家庭で「みやぎ幼稚園」実習,1年総合の「幸中園」,「地域清掃」等が行われているがマイナス。
- ・2-III-21「いじめ不登校対策」… マイナス寸前。学年による取り組み・現状の差によるものが多いとは思いますが、年度当初の全体的な方針・対応の確認と、職員会議における各学年からの生徒報告で現状報告と方針説明は継続。
- ・3-V-28・29「自分づくり教育」… 今年度から本格的に始まったこともあり、職員の共通理解と協力体制がまだうまくいっていない面が多い。「地域の教育資源」の開発(職場体験の場所)と合わせて、小学校とも連携した取り組みと、実践が必要。
- ・4-「安全管理」…………… 上記の通りです。
- ・5-IV-40「食育」…………… これから重要視していかなければならない項目なので、家庭科や保健だけでなく、学活や総合の中で意識的に「心身の健康」「体力の向上」と結びつけて、きちんと学習させることが大切である。
- ・6「特別支援関係」…………… 特別支援学級だけの問題ではないことを職員が自覚し、日常の授業の中や様々な生徒活動の中で意識した取組を模索していくことが大切である。関係機関については最近の変化に対応する為にも研修が必要と思われます。
- ・7-I-56「PDCA」…………… 授業や学級運営すべてが「PDCAマネジメントサイクル」で積み上げられるべき。この自己評価自体が「計画→実施→評価→行動(改善)」の流れに合わせたものです。
- ・7-II「経理関係」…………… 市の予算とPTAからの予算の区別がついていない職員もいる。市の予算は、市の厳しい監査を受けているし、PTAからの予算(文体等)はPTA役員の監査をきちんと受けています。PTA予算は、PTA総会で提示されていますが、市の予算は全体像は事務長しか分かっていないので、大枠だけでも今年はこんな風に使いましたと報告される場所の設定が必要。
- ・8-1-70「学校評議員」…………… 「他者評価委員会報告」は、評価時点で前期報告あり、今年度最後の「学校評議員会」は3月18日(水)に行われます。

他者評価(学校関係者評価)委員会報告

●学校が組織する他者評価（学校関係者評価）委員会の委員構成

- ・委員会名 「幸町中学校他者評価委員会」
- ・委員構成者（今年度は5名）
 - 国立高専名誉教授 ○地区社協会長・町内会長 ○民生・児童委員
 - PTA役員（副会長） ○PTA役員（監事）

○第1回内容 11月10日(水)13:00～

1. 開会あいさつ(校長)
2. 自己紹介
3. 授業参観・施設設備の観察
 - (1) 1年・・・選択A(各教室)
 - (2) 2年・・・1組(英語) 2組(理科)
3組(社会) 4組(国語) 5組(数学)
4. 学校重点目標, 自己評価(中間評価)の取組状況説明
 - ①学校関係者評価委員会について
 - ②これからの活動予定
 - ③学校重点目標の説明
 - ④自己評価の結果について説明
5. 意見交換
6. 閉会のあいさつ(教頭)

【配付資料】

- ①学校評価について(PTA総会資料)
- ②学校評議委員アンケートまとめ
- ③H20 学校改善支援シート(市教委提出)
- ④学校評価企画委員会から
- ⑤前期教職員評価結果とまとめ
- ⑥行事反省アンケートから(保護者)
- ⑦行事反省アンケートから(教職員)

○第2回内容 2月10日(火)13:30～

1. 開会あいさつ(校長)
2. 市・全国学力調査結果説明
3. 授業参観
4. 自己評価結果説明
 - ①生徒評価(12月実施)
 - ②保護者評価()
 - ③教職員評価(1月実施)
5. 意見交換
6. 諸連絡
7. 閉会のあいさつ(教頭)

【配付資料】

- ①全国学力状況調査結果について(概要)
 - ②H20「市標準学力検査」結果について
 - ③学力向上 幸町中学校プラン
 - ④H20 度末教職員評価集計
- ☆【校務改善資料の生徒 and 保護者アンケート結果と分析, 改善案(各部から)は事前に郵送で配布】

○委員からの意見・感想

【学力調査結果について】

- ・学力向上は普段より, 楽しみながら取り組む工夫が必要では。
※例えば, 弱いと言われる英単語を覚えるのに, 廊下や生徒と会う色々なところで, 全職員が単語カードを示す等, ゲーム感覚で覚えていく工夫はどうか。(関所を作る?)
- ・家庭学習の大切さをどう発信するか? 小中連携を重視して進めて欲しい。
- ・親の学歴・所得が, 子どもの学力, すなわち家庭学習への取組(学習習慣)に影響していると思う。

【授業について】

- ・以前より格段に落ち着いて生徒が授業に取り組んでいるのがわかる。
- ・一部, 意欲の無い生徒が数名みられたが, 先生方の授業に素晴らしい取組があり, 素晴らしい。

【自己評価結果について】

- ・問題を解決するための評価であって欲しい。そのために
 - ①問題の所在をはっきりさせる。
 - ②積極的に解決する。学級担任が, 学級の面倒を十分に見られるようにするとよい。
- ・評価にしばられないように, 時間を大切に, 子どもと向き合う時間を多く取れるようにして欲しい。
- ・来年度の提案を活かして欲しい。実現のために,
 - ①教員, 管理職のありかた,
 - ②行政への働きかけ,
 - ③保護者へのアプローチが大切だと思います。
- ・行政への要望を出す場合, 教員ではなく, 地域・外部の力が必要である。

「まとめ」と21年度教育課程編成の基本方針（案）

1 基本方針

- (1) 法令や学習指導要領を遵守するとともに、その理念に沿うように努める。新学習指導要領が平成24年度完全実施されることを受け、スムーズに移行期間に入れるようにする。
- (2) 地域や学校の実態、生徒の心身の発達段階と特性を考慮する。

＜地域＞学区は、仙台駅より北東2kmの地域にあり、アパートやマンションが林立した住宅地である。現在、商業施設やマンションが続々と建設されるなど、その変貌ぶりは著しい。学校北部の丘陵地域には「ほたるの里」「与兵衛沼」などの自然が残されている。

＜生徒＞生徒は、概して明るく人懐っこく素直である。行事や部活動に対する取組は活発であるが、学習面や生徒活動については、やや受動的な傾向にある。家庭的・経済的に恵まれず、愛情不足から特別な配慮を必要とする生徒が目立つ。

＜家庭＞転勤族が多く、学校に対する意識は多様であり、その関心は高く、父母教師会活動には協力的である。要・準要保護家庭、一人親家庭が多く、校納金未納家庭も周辺校より多い。

- (3) 前年度の反省を生かすように配慮する。

①分かる授業、学力の向上	→ 教師の指導力の向上
②生徒との触れ合いと生徒理解	→ 一人一人が生かされる学級づくり
③きめ細かな説明と情報公開	→ 学校評価を生かした運営
④生徒指導と部活動指導の充実	→ できる限り生徒と共に活動に取り組む
⑤教育相談の充実	→ チャンス相談や定期相談の充実
⑥学校行事や生徒活動の活性化	→ 「生きる力」の育成
⑦多忙感の軽減	→ 学校行事や校務の見直し

＜重 要＞時間をいかに生み出すかの工夫

各担当のチーフが先を見通したしっかりとした「運営・実践・評価計画」を立て、組織を生か実践することが大切

2 具体的な目標（案）

- (1) 豊かな人間性の育成
- (2) 自ら学び、自ら考え実行する生徒の育成
- (3) 基礎・基本の確実な定着
- (4) きめ細かな生徒指導
- (5) 特色ある学校づくり

3 具体的留意点

- (1) 標準授業時間980時間以上(臨時休校等があっても確保できること、50分授業としてカウントすること)を確保すること・・・3年生は平成20年度より4日間短い

①授業時間がどの教科も均等になるよう調整にする。(定期考査までの授業時数を均等になるように調整・・・調整のコマで調整を図る)

②出張や年休等の際には、授業交換を行いできる限り自習をなくすようにする。

- (2) しっかりとした学級経営を行い、生徒との信頼関係を深めること

①学級会活動や係活動を通し、組織的・継続的に学級での活動を活性化するようにする。

②生徒と共に活動する時間を増やし、触れ合いの時間を大切にできるようにする。

③生徒指導の機能を生かし、生徒の学級への所属感を深めるようにする。

- (3) 学校行事や生徒会行事は、生徒の自主的・実践的な活動や学校教育活動とのバランスを考慮し設定すること

①合唱コンクール・運動会・学習発表会・予餞会・生徒集会は、生徒会役員がチーフとなり生徒が主体的に取り組むようにする。
②行事の計画に当たっては、実行委員会を早めにスタートさせ、見通しをもった運営ができるようにする。

- (4) 教科の指導方法や評価を工夫し、丁寧で分かる授業に努め、指導力の向上を図ること

①指導と評価、また生徒からの授業評との一体化を図り、分かる授業の改善に努める。
②体験学習や問題解決的な学習を積極的に取り入れる。
③少人数指導・習熟度別指導の進め方を工夫する。
④全国学力・学習状況調査・仙台市標準学力検査、定期考査や実力考査を実施し、生徒の学力・学習状況及び教師の指導結果を把握し、指導改善に生かすようにする。
⑤授業力向上のための校内研修の充実を図る。

- (5) 「自分づくり教育」の充実を図ること

①1学年では「身近な職場調べ」、2学年では「職場体験」「上級学校調べ」、3学年では「職場・高校訪問」「幼稚園実習」などを実施し、望ましい勤労観・職業観を育むようにする。
②「総合的な学習の時間」「学級活動」として実施し、その取り組み方を工夫する。
③全教育活動を通じて、自分の生き方について考え、豊かな心を育てる工夫をする。

- (6) 道徳の時間や学級活動を充実させること

①時間をしっかり確保し、計画的・系統的に指導を行うようにする。
②道徳の時間は基本的に週1時間実施できるようにする。

- (7) 「朝読書活動」を充実させること

①「朝読書活動」の意義を理解し、教師・生徒ともに10分間の朝読書を継続する。

- (8) 職員研修成果の共有化を図ること

①各種研修会で学んだ内容を、職員会議等を利用して、全職員に伝講する機会をもつ。
②小中合同で研修を行い、互いのノウハウや情報を共有できるようにする。

- (9) 学校評価を通し、より開かれた学校づくりに努めること

①「学校教育方針説明会」を継続して行い、保護者の学校への理解と協力を深めるようにする。
②保護者・生徒・教職員からの学校評価をこまめに行い、学校運営の指導の改善に生かすようにする。
③学校関係者評価委員会を定期的に行い、学校運営の改善にする。
④「学校だより」「学年だより」「学校HP」を通じて、学校の情報をこまめに伝えるようにする。

- (10) 各種情報の校内GWを活用しデータの共有化に努め、更にペーパーレス化を図ること

①校内グループウェアを日常的に活用し、情報の共有化を図るようにする。
②情報のデータベース化を進め、誰もが活用できるネットワークの環境整備にする。
③ペーパーでの資料を、共有ファイルに累積し、全職員が常に閲覧できる環境をつくるようにする。