

## ＜ 平成20年度 学校評価 ＞

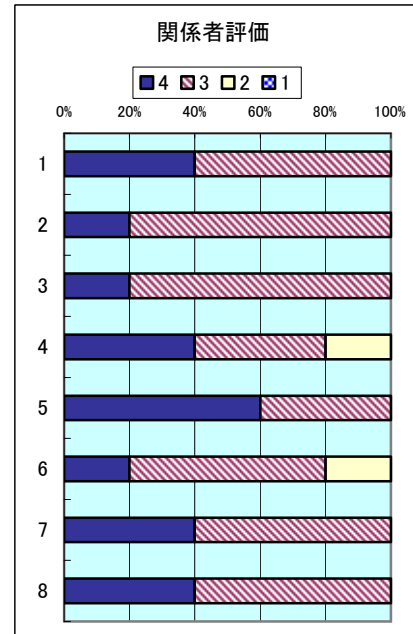
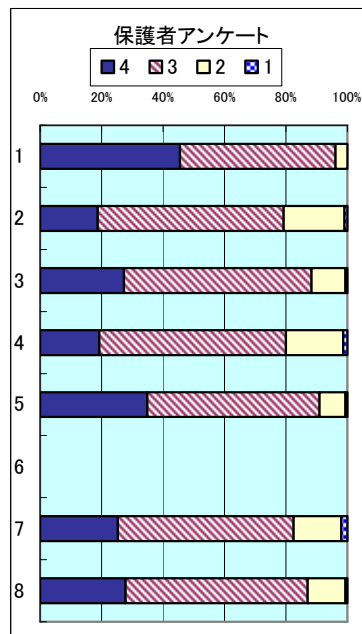
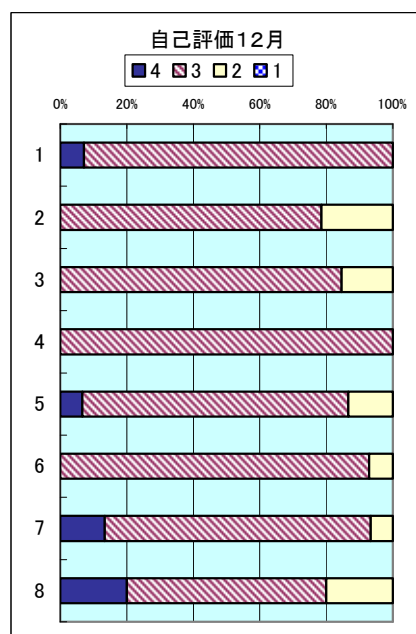
学校では、重点努力事項について12月末に教職員が自己評価（以下自己評価と表記）を行い、保護者の皆様にも重点努力事項にそった『学校教育活動アンケート』（以下保護者アンケートと表記）をお願いしました。また、2月には、学校関係者の皆様にも評価（以下関係者評価と表記）をしていただきました。その集約結果について、お知らせします。

『保護者アンケート』の指標については、教職員自己評価・関係者評価指標にあわせて結果分析を行ったところから、アンケート実施時の順序とは異なっております。

### 【 1 教育課程・学習指導 1～3 生徒指導 4～8 】

	教職員自己評価・関係者評価指標	保護者アンケート指標
1	児童の実態を踏まえた学年・学級の目標を立て、具現化の手だてを考え取り組んでいる。	・学校は、教育目標（学校要覧でお知らせ）達成のための取り組みを学校だより、学年だより、懇談会等で具体的に伝えている。
2	評価計画を持って授業に臨み、評価の積み重ねを行っている。	・学校は、個に配慮し、一人一人の学力の向上に努めている。 ・子どもたちは、学習したことをしっかり身に付けている。
3	学力調査（19年度）の結果から出された課題をふまえ、改善点を生かした授業をしている。	・学校は、指導方法を工夫し分かりやすい授業に努めている。
4	「あいさつ」や「話の聞き方」などにおいて、教職員は共通理解を図り、指導している。	・子どもたちは、学習習慣（話の聞き方等）が身に付いている。 ・子どもたちは、生活習慣（挨拶や言葉遣い等）が身に付いている。
5	児童・保護者の悩みや相談に対応できる教育相談体制を整備している。	・担任や養護教諭などの教職員は、相談しやすい対応をしている。
6	スクールカウンセラー等の教育相談機能を生かしている。	
7	生徒指導問題の状況把握に努め、迅速かつ適切な指導をしている。	・教職員は、子どものことをよく理解している。
8	家庭と連携を図りながら、児童の「早寝・早起き・朝ごはん」等の生活習慣の改善に取り組んでいる。	・子どもたちは、「早寝・早起き・朝ごはん」が身に付いている。

評価4：達成できている。 評価3：ほぼ達成できている。 評価2：あまりできていない 評価1：できていない

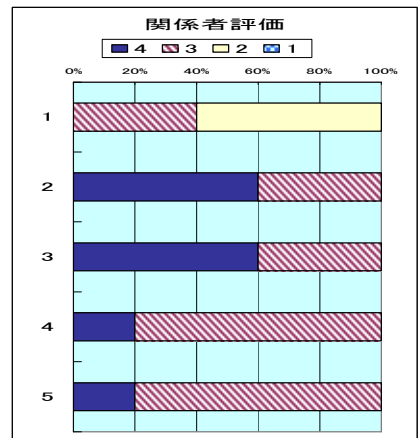
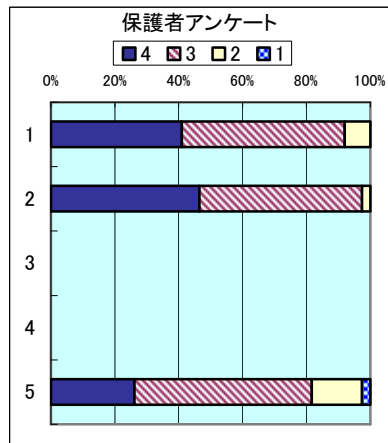
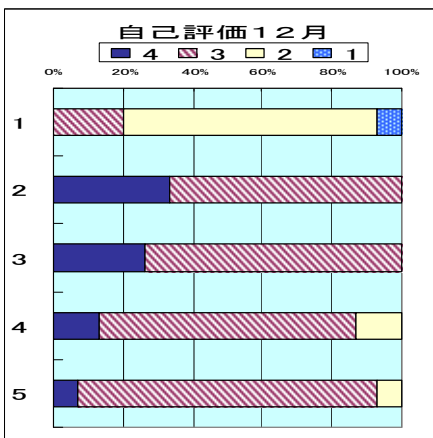


- 「教育課程・学習指導」の『1』においては良好という評価結果でしたが、『2』に関して20%あまりの保護者の方が、「あまり達成できていない」と評価されました。また、「教科の進度」「授業の充実」「指導力向上」についてご意見をいただきました。教員の自己評価では20%が、もっと授業改善が必要と考えております。評価等の研修を行い評価計画等の充実を図り、さらに指導法を工夫していき、一人一人の子どもたちの力を磨いていきたいと考えております。

- 「学力向上」に関しましては、今年度も仙台市標準学力検査の結果をもとに学校の「取組み」についてお示しし学年ごとの重点計画に従って取り組んできたところです。また、家庭学習の定着にも取り組んできました。基礎的・基本的な力に伸びが見られてきています。今後も、当校の子どもたちの良い点はさらに伸ばし、改善点については子どもたちの実態に即した方策を全職員で検討し、取り組んでいきたいと考えております。
- 「生徒指導」においては、『4』で教職員は「あいさつ」や「話の聞き方」などの指導が徹底し、学校生活において身につけてきていると評価しておりますが、保護者アンケートでは、20%あまりの方から、家庭や地域での子どもたちの「あいさつ」等には改善すべき点があるという評価でした。学校・家庭・地域が連携して取り組めるように、学校で子どもたちのあるべき姿を発信し、家庭での「しつけ」、地域の「はたらきかけ」をお願いしたいと考えております。また、『8』の『早寝・早起き・朝ごはん』においても、学校と家庭で手を携えて取り組んでいきたいと考えております。
- 『7』については、どの子も満足できるよう、もっともっと手をかけたいと学生ボランティアの力も入れながら取り組んでいるところですが、まだまだ足りないと考えております。子どもたちが安心して楽しく過ごせるようにさらに児童理解に努めていきたいと考えております。

**【 2 進路指導 1 安全管理 2・3 保健管理 4・5 】**

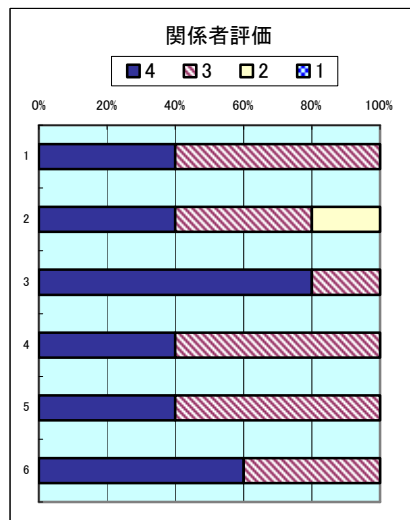
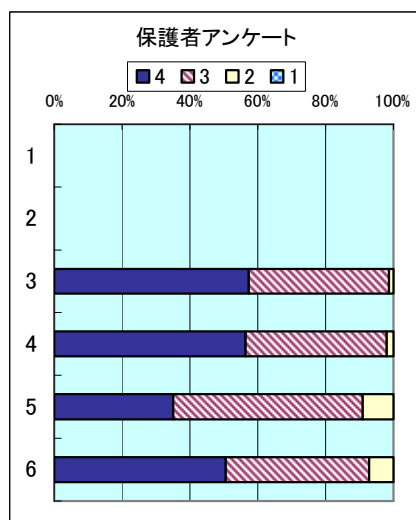
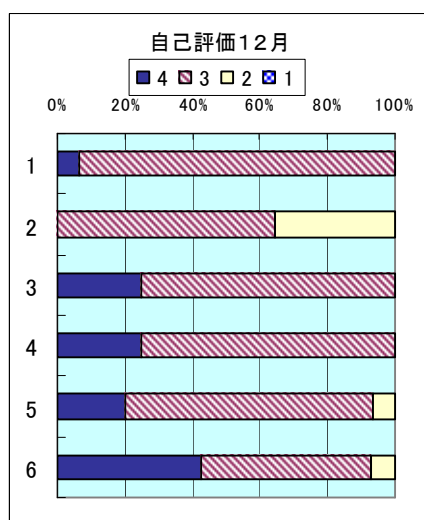
	教職員自己評価・関係者評価指標	保護者アンケート指標
1	自分づくり教育の系統立てた計画を作成するための資料を検討している。	・子どもたちは、学校生活を楽しんでいる。 ・子どもたちは、意欲的に学習に取り組んでいる。
2	緊急事態（災害、事故等）が発生した場合の対応や備えを適切にしている。	・学校は、安全点検・危険箇所点検・避難訓練をしたり、安全情報を発行したり、安全確保のための取り組みに努めている。
3	防犯訓練が計画的に行われ、実施後の反省も生かしている。	
4	事件・事故時の心のケアや健康相談の体制を整備し、実施している。	
5	発育測定、健康診断、新体力テスト等を実施し、児童の体力の向上と健康の保持増進のための取組をしている。	・子どもたちは、体育の学習や朝の活動で体力づくりを意識して取り組んでいる。



- 『1』の「自分づくり教育」については、系統性のある計画や体験的学習の位置付けなどが課題であると反省しております。北六小の自分づくりカリキュラムを進めていきたいと考えています。
- 「安全管理」の面では、おおむね良好という評価でした。学校ボランティア巡視員の皆様ご協力ありがとうございました。
- 『5』の「体力づくり」については、保護者アンケートの結果は18%あまりの方がもう少し・できていないという評価でした。「子どもたちの体力低下が問題になっているので、体力づくりに関しての取組みを進めてほしい」「持久走を朝の活動、体育の学習で取り入れてほしい」などのご意見をいただきました。学校でも、「朝の活動」の取り組みを見直したり、体育の学習の中の「持久力」を伸ばす指導を工夫したりしていきたいと考えています。遠い距離を歩くこと、外遊びすることなどでもさらに体力が向上しますので、ご家庭でもお声がけください。

【 3 特別支援教育 1・2 組織運営 3～5 研修 6 】

	教職員自己評価・関係者評価指標	保護者アンケート指標
1	配慮を要する児童の支援方を共通理解し、取り組んでいる。	
2	個別の指導計画を作成し、教職員の共通理解のもと取り組んでいる。	
3	学校、学年、学級等の会計処理の方法を理解し、適正に処理している。	・学校は、学年会計、教材会計について学年日より、懇談会等で適宜報告している。
4	個人情報の取り扱いが理解され、公文書の管理、電子データの作成・保管等を適正に行っている。	・学校は、個人情報の管理に気を付けている。
5	教育活動等について、学校日より、学年日より、H・P等で情報の発信に努めている。	・学校からのおたよりや web ページは、学校の教育活動や学校生活の様子が適時に把握できる内容になっている。
6	環境教育の持続可能な学習プログラムを作成し、指導に生かしている。	・子どもたちはエネルギー・環境学習に関心を持って取り組んでいる。

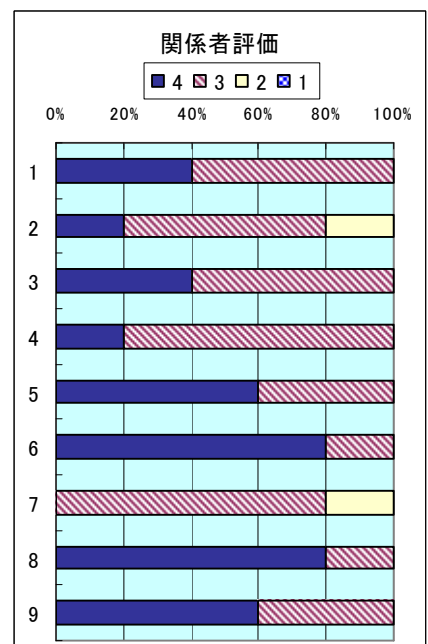
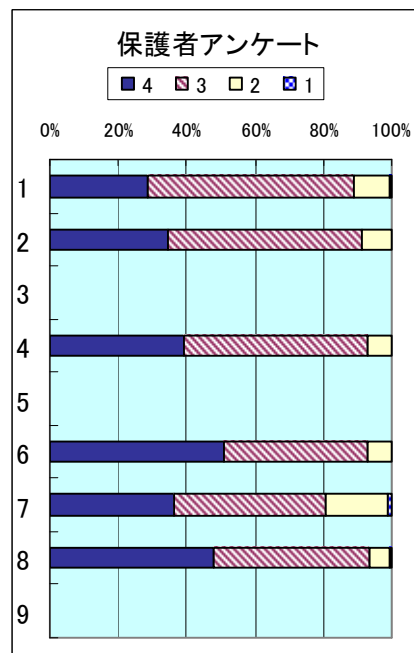
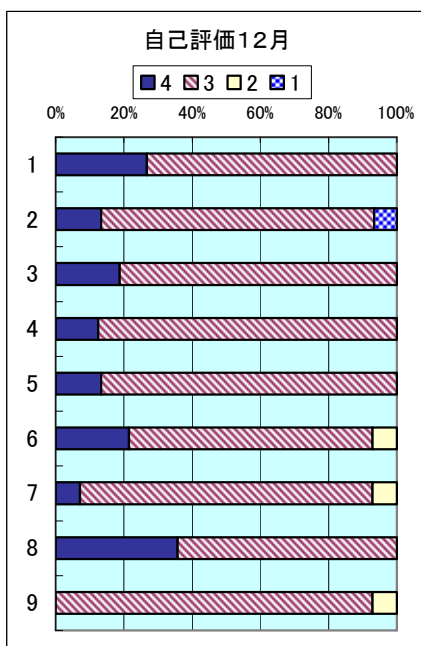


- 『2』をのぞいて、おおむね良好であるという評価でした。「おたよりの内容の精選」や「web ページを見やすくするための工夫」についてのご意見もありました。改善していきたいと考えております。
- 特別支援教育の『2』については、個別の指導計画の作成においてこまめに見直しを図り、児童の実態に即した指導を共通理解のもとにさらに進めていきたいと考えております。

【 4 保護者、地域との連携 1・2 施設設備 3・4 学校独自の指標 5～9 】

	教職員自己評価・関係者評価指標	保護者アンケート指標
1	学校行事やフリー参観など保護者や地域と連携・協力しながら教育を進めている。	・学校は、地域の環境や保護者・地域の人材を生かした教育活動を進めている。
2	近隣の諸学校（盲学校、東六番丁小学校、五城中学校 等）との交流・連携を計画通り実施している。	・学校は、近隣の諸学校（盲学校、東六番丁小学校、五城中学校）との交流・連携に努めている。
3	学校内外の点検を定期的実施し、安全の維持・管理に努めている。	
4	敷地内の美化と整備に努め、学習にふさわしい生活環境を維持している。	・学校は、学習にふさわしい生活環境を維持するため、敷地内の美化と整備に努めている。

	教職員自己評価・関係者評価指標	保護者アンケート指標
5	自己評価, 他者評価を計画的に実施している。	
6	エネルギー・環境教育を計画的に進めている。	・子どもたちはエネルギー・環境学習に関心を持って取り組んでいる。
7	「読書活動」(夕読み活動含)を計画的に進め, 児童の読書習慣を向上させている。	・子どもたちは, 読書習慣(夕読み活動)が身に付いている。
8	たてわり活動を計画的に進め, 児童のコミュニケーション力を向上させている。	・たてわり活動は, 子どもたちの人とかかわる力を伸ばしている。
9	校内各委員会, 学年・学年部, 指導部会などの校内組織が機能的に運営されている。	



- 「保護者・地域との連携」では, おおむね良好という評価でしたが, 保護者の方から「もっと地域の人材とのかかわりを深め, 協力をお願いしては」というご意見をいただきました。学校でも「地域とともに歩む学校づくり」を強く進めていきたいと考えています。ご協力をお願いします。
- 『2』の盲学校との交流については, 学校行事や児童会の行事で交流を深めてきたところです。教員の自己評価では, 学年ごとの交流が少なかったことが課題としてあげられています。次年度改善していきたい点です。
- 「施設・設備」の点はおおむね良好の評価でしたが, 『4』の点で校庭の水はけについてご意見をいただきました。今後も教育委員会へ働きかけていきたいと考えています。
- 「学校独自の目標『6』」では, 「エネルギー・環境教育で培った力が家庭生活の中で発揮されている」というご意見をいただきました。今後も特色ある教育活動として取り組んでいきたいと考えています。
- 『7』の「読書活動」について, 子どもたちが図書室から借りる本の冊数がぐんと伸びています。また, 1月からの「朝読書の時間」には, どの学級でも集中して本読む姿が見られました。夕読み活動の取り組み方について保護者の方からご意見をいただいております。学校から「夕読み活動」のねらいや取り組み方を保護者の方にしっかりと示しつつ, 今後も保護者の方と手を携えて取り組んでいきたいと考えております。